

T.C
ANKAYA KAYMAKAMLIĐI
BEYTEPE ORTAOKULU MÜDÜRLÜĐÜ



2024-2028 STRATEJİK PLANI

ANKARA



Eğitimdir ki bir milleti ya özgür, bağımsız, şanlı, yüksek bir topluluk halinde yaşatır; ya da esaret ve sefaletle terk eder.

Mustafa Kemal ATATÜRK

Okul Bilgileri

İli: ANKARA		İlçesi: ÇANKAYA	
Adres:	Üniversiteler, Beytepe Lodumlu Köyü Yolu, 06800 Çankaya/ ANKARA	Coğrafi Konum (link)	https://maps.app.goo.gl/Ad48AF8MeT5YuSm49
Telefon Numarası:	0 (312) 297 67 00	Faks Numarası:	03122992004
e- Posta Adresi:	706076@meb.k12.tr	Web Sayfası Adresi:	http://beytepeortaokuluankara.meb.k12.tr
Kurum Kodu:	706076	Öğretim Şekli:	Tam Gün

İSTİKLAL MARŞI

Korkma, sönmez bu şafaklarda yüzen al sancak;
Sönmeden yurdumun üstünde tüten en son ocak.
O benim milletimin yıldızıdır, parlayacak;
O benimdir, o benim milletimindir ancak.

Çatma, kurban olayım, çehreni ey nazlı hilal!
Kahraman ırkıma bir gül! Ne bu şiddet, bu celal?
Sana olmaz dökülen kanlarımız sonra helal...
Hakkıdır Hakk'a tapan milletimin istiklal!

Ben ezelden beridir hür yaşadım, hür yaşarım.
Hangi çılgın bana zincir vuracakmış? Şaşarım!
Kükremiş sel gibiyim, bendimi çiğner, aşarım.
Yırtarım dağları, enginlere sığmam, taşarım.

Garbın afakını sarmışsa çelik zırhlı duvar,
Benim iman dolu göğsüm gibi serhadim var.
Ulusun, korkma! Nasıl böyle bir imanı boğar,
"Medeniyet!" dediğin tek dişi kalmış canavar?

Arkadaş! Yurduma alçakları uğratma sakın.
Siper et gövdeni, dursun bu hayasızca akın.
Doğacaktır sana va'dettiği günler Hakk'ın...
Kim bilir, belki yarın, belki yarından da yakın.

Bastığın yerleri "toprak!" diyerek geçme, tanı:
Düşün altındaki binlerce kefensiz yatanı.
Sen şehit oğlusun, incitme, yazıktır atanı:
Verme, dünyaları alsan da, bu cennet vatanı.

Kim bu cennet vatanın uğruna olmaz ki feda?
Şüheda fışkıracak toprağı sıksan, şüheda!
Canı, cananı bütün varımı alsın da Huda,
Etmesin tek vatanından beni dünyada cüda.

Ruhumun senden, İlahi, şudur ancak emeli:
Değmesin mabedimin göğsüne namahrem eli.
Bu ezanlar ezanlar-ki şahadetleri dinin temeli
Ebedi yurdumun üstünde benim inlemeli.

O zaman vedd ile bin secde eder-varsa-taşım,
Her yerihamdın, İlahi, boşanıp kanlı yaşım,
Fışkırır ruh-ı mücerred gibi yerden na'şım;
O zaman yükselerek arşa değer belki başım.

Dalgalar sen de şafaklar gibi ey şanlı hilal!
Olsun artık dökülen kanlarımın hepsi helal!
Ebediyen sana yok, ırkıma yok izmihlal:
Hakkıdır, hür yaşamış bayrağımın hürriyet;
Hakkıdır, Hakk'a tapan, milletimin istiklal!

Mehmet AKİ ERSOY

*Öğretmenler;
Yeni Nesil Sizin
Eseriniz Olacaktır.*

M. Akif Ersoy

GENÇLİĞE HİTABE

Ey Türk gençliği! Birinci vazifen, Türk İstiklalini, Türk Cumhuriyetini, İlelebet, muhafaza ve müdafaa etmektir.

Mevduduyetinin ve istikbalinin yegane temeli budur. Bu temel, senin, en kıymetli hazinendir. İstikbalde dahi, seni, bu hazineden, mahrum etmek isteyecek, dahili ve harici, bedhahları olacaktır. Bir gün, istiklal ve cumhuriyeti müdafaa mecburiyetine düşersen, vazifeye atılmak için, içinde bulunacağın vaziyetin imkan ve şeraitini düşünmeyeceksin! Bu imkan ve şerait, çok namüsalih bir mahiyette tezahür edebilir. İstiklal ve cumhuriyetine kastedecek düşmanlar, bütün dünyada emsali görülmemiş bir galibiyetin mümessili olabilirler. Cebren ve hile ile aziz vatanın, bütün kaleleri zapt edilmiş, bütün tersanelerine girilmiş, bütün orduları dağıtılmış ve memleketin her köşesi bilfiil işgal edilmiş olabilir. Bütün bu şeraitten daha elim ve daha vahim olmak üzere, memleketin dahilinde, iktidara sahip olanlar gaflet ve dalalet ve hatta hiyanet içinde bulunabilirler. Hatta bu iktidar sahipleri şahsi menfaatlerini, müstevlerin siyasi emelleriyle tevhit edebilirler. Millet, fakr u zaruret içinde harap ve bîtap düşmüş olabilir.

Ey Türk istikbalinin evladı! İşte, bu ahval ve şerait içinde dahi, vazifen; Türk istiklal ve cumhuriyetini kurtarmaktır! Muhtaç olduğun kudret, damarlarındaki asili kanda, mevcuttur!

M. Akif Ersoy



Eğitimin Türkiye Yüzyılı'nı muştulayan en önemli unsur olduğu bilinciyle hedeflerimize ulaşmak Sürekli değişimin ve gelişimin yaşandığı dünyamızda, her alanda olduğu gibi yönetim alanında da yeni yaklaşımlar ortaya çıkmakta ve kurumsal başarının sağlanmasında etkili olan bu yaklaşımları benimsemek günümüz toplumunda gün geçtikçe daha da önem kazanmaktadır.

2024-2028 yıllarını kapsayan stratejik plan çalışmaları maliyet yönetimine etkinlik kazandıracığı gibi kurumun kültür ve kimliğinin oluşum ve gelişimine de destek olacaktır. Bu etkinin bir sonucu olarak okulumuzda da amaçlar, hedefler planlanmış zaman diliminde gerçekleşecek uygulama faaliyetleri ile stratejik planımız oluşturulmuştur.

Beytepe Ortaokulu daha iyi bir eğitim seviyesine ulaşmak düşüncesiyle sürekli yenilenmeyi ve kalite kültürünü kendisine ilke edinmeyi amaçlamaktadır. Büyük önder Atatürk'ü örnek alan bizlerin amacı; toplumsal uyumu kazanmış, çağın gereklerine uyum sağlayabilen, kendi ayakları üzerinde durabilen çevreye ve topluma uyuma adapte olmuş öğrencileri yetiştirmektir. Öğrencilerimizin, Türkiye Cumhuriyeti'nin çitasını daha yükseklere taşıyan bireyler olması için, öğretmenleri ve idarecileriyle özverili bir şekilde tüm azmimizle çalışmaktayız. Planın hazırlanmasında emeği geçen Stratejik Plan Yönetim Ekibi'ne, öğretmen, öğrenci ve velilerimize teşekkür ederim.

Arzu EĞİLMEZ

Okul Müdürü

İÇİNDEKİLER

1. GİRİŞ VE STRATEJİK PLAN HAZIRLIK SÜRECİ.....	7
1.1. Strateji Geliştirme Kurulu ve Stratejik Plan Ekibi	8
1.2. Planlama Süreci	9
2. DURUM ANALİZİ	9
2.1. Kurumsal Tarihçe	10
2.2. Uygulanmakta Olan Planın Değerlendirilmesi	13
2.3. Mevzuat Analizi	13
2.4. Üst Politika Belgelerinin Analizi	16
2.5. Faaliyet Alanları ile Ürün ve Hizmetlerin Belirlenmesi	18
2.6. Paydaş Analizi	19
2.7. Kurum İçi Analiz	21
2.7.1. Teşkilat Şeması	24
2.7.2. İnsan Kaynakları	24
2.7.3. Teknolojik Düzey	25
2.7.4. Mali Kaynaklar	26
2.7.5. İstatistik Veriler	27
2.8. Dış Çevre Analizi (Politik, Ekonomik, Sosyal, Teknolojik, Yasal ve Çevresel Çevre Analizi-PESTLE).....	33
2.9. GZFT Analizi	34
2.9.1. Güçlü ve Zayıf Yönler	35
2.9.2. Fırsatlar ve Tehditler	37
2.10. Tespit ve İhtiyaçların Belirlenmesi	38
3. GELECEĞE BAKIŞ	39
3.1. Misyon	39
3.2. Vizyon	39
3.3. Temel Değerler	39
4. AMAÇ, HEDEF VE PERFORMANS GÖSTERGESİ İLE STRATEJİLERİN BELİRLENMESİ	40
4.1. Amaçlar	40
4.2. Hedefler	41
4.3. Performans Göstergeleri	41
4.4. Stratejilerin Belirlenmesi	50
4.5. Maliyetlendirme	50
5. İZLEME VE DEĞERLENDİRME	51
6.EKLER.....	52

1. GİRİŞ ve STRATEJİK PLANIN HAZIRLIK SÜRECİ

Türkiye yüzyılında çevreye duyarlı, afetlere dayanıklı, dijital dönüşüm odaklı, rekabetçi, kamu yönetiminde katılımcılık, şeffaflık ve hesap verebilirlik ilkeleri doğrultusunda performans yönetimine dayalı yeni kamu yönetimi anlayışı hâkim olmaya başlamıştır. Bu kapsamda kamu hizmetlerinin kalitesinin yükseltilmesi, kaynakların etkili ve verimli bir şekilde kullanılması, siyasi ve yönetsel hesap verme mekanizmaları ile mali saydamlığın geliştirilmesine yönelik uygulamalar hız kazanmıştır.

Bu gelişmeler ışığında 2003 yılında kabul edilen 5018 sayılı Kamu Mali Yönetimi ve Kontrol Kanunu, kamu idarelerine kalkınma planları, ulusal programlar, ilgili mevzuat ve benimsedikleri temel ilkeler çerçevesinde geleceğe ilişkin misyon ve vizyonlarını oluşturma, stratejik amaçlar ve ölçülebilir hedefler belirleme, performanslarını önceden belirlenmiş olan göstergeler doğrultusunda ölçme ve bu süreçlerin izlenip değerlendirilmesi amacıyla katılımcı yöntemlerle stratejik plan hazırlama zorunluluğu getirmiştir.

Okulumuz, Kamu İdarelerinde Stratejik Planlamaya İlişkin Usul ve Esaslar Hakkında Yönetmelik ekinde yer alan kamu idarelerinde stratejik planlamaya geçiş takvimine göre ilk stratejik planını 2010-2015 yıllarını kapsayacak şekilde hazırlamış ve uygulamıştır.

Yasal düzenlemeler ve üst politika belgeleri çerçevesinde paydaş ve kurum çalışanlarının katkısıyla Beytepe Ortaokulu 2015-2019 Stratejik Planı hazırlanmıştır.

2019-2023 Stratejik Planı kapsamında, kurumumuz çalışanları ve ilgili diğer paydaşların katılımıyla belirlenen eğitim ve öğretim sistemine ilişkin gelişim ve sorun alanları Eğitim – Öğretimde Kalite, Kurumsal Kapasitenin Geliştirilmesi olmak üzere iki temada toplanmıştır. Bu temalar altında beş yıllık stratejik amaçlar ve hedefler ile bunları gerçekleştirecek tedbirler belirlenmiştir.

2024-2028 Dönemi stratejik plan hazırlanması süreci Üst Kurul ve Stratejik Plan Ekibinin oluşturulması ile başlamıştır. Ekip tarafından oluşturulan çalışma takvimi kapsamında ilk aşamada durum analizi çalışmaları yapılmış ve durum analizi aşamasında paydaşlarımızın plan sürecine aktif katılımını sağlamak üzere paydaş anketi, toplantı ve görüşmeler yapılmıştır.

Durum analizinin ardından geleceğe yönelim bölümüne geçilerek okulumuzun amaç, hedef, gösterge ve eylemleri belirlenmiştir. Çalışmaları yürüten ekip ve kurul bilgileri aşağıdaki tabloda gösterilmiştir.

2024-2028 Dönemi stratejik plan hazırlanması süreci Üst Kurul ve Stratejik Plan Ekibinin oluşturulması ile başlamıştır. Ekip tarafından oluşturulan çalışma takvimi kapsamında ilk aşamada durum analizi çalışmaları yapılmış ve durum analizi aşamasında paydaşlarımızın plan sürecine aktif katılımını sağlamak üzere paydaş anketi, toplantı ve görüşmeler yapılmıştır.

Durum analizinin ardından geleceğe yönelim bölümüne geçilerek okulumuzun amaç, hedef, gösterge ve eylemleri belirlenmiştir. Çalışmaları yürüten ekip ve kurul bilgileri aşağıdaki tabloda gösterilmiştir.

1.1. STRATEJİ GELİŞTİRME KURULU VE STRATEJİK PLAN EKİBİ

Tablo 1: Stratejik Plan Ekibi

Üst Kurul Bilgileri		Ekip Bilgileri	
Adı Soyadı	Unvanı	Adı Soyadı	Unvanı
Arzu EĞİLMEZ	Okul Müdürü	Ümit ŞENGÖLGE	Müdür Yardımcısı
Sinemis Seda ÖĞÜN	Müdür Yardımcısı	Aysun AYDAN	Öğretmen
Mehtap ELİÇ	Öğretmen	Arzu AKÇAPINAR	Öğretmen
Adnan ARSEVEN	Öğretmen	Banu KAYA	Öğretmen
Leyla YILDIRIM	OAB Başkanı	S.Başak KARA	Öğretmen
Sadık AKSOY	OAB Yönetim Kurul Üyesi	Hakan ÜNLÜ	Öğretmen
		Rabia SAĞLAM	Veli
		Kevser GÜNERİ	Veli

Stratejik plan hazırlık döneminde müdür yardımcıları ve ilgili öğretmenler stratejik planlama ile ilgili eğitimler almış ve plan çalışmaları takvime bağlanmıştır. Üst kurul ve ekip bu takvime bağlı olarak toplantılar yapmış ve bu toplantılarda alınan kararlara göre çalışmalarına devam etmiştir.

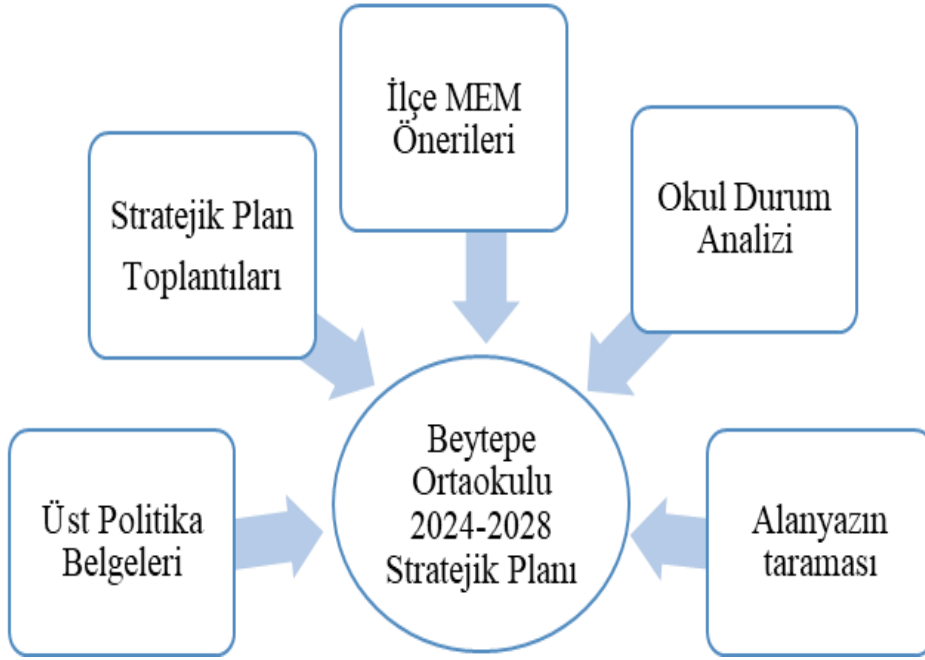
Stratejik plan hazırlık sürecinde okul çalışanları (öğretmenler, hizmetliler, memurlar) okul – aile birliği üye toplantılar düzenlenmiş, bu toplantılarda GZFT analizi başta olmak üzere misyon, vizyon, temel değerler, amaçlar ve hedeflerin belirlenmesine yönelik grup çalışmaları yapılmış, toplantıya katılanların görüş ve önerileri alınmıştır.

Çalışmalar belirli aralıklarla okul müdürü başkanlığında toplanan Beytepe Ortaokulu Stratejik Plan Üst Kurulu'na sunulmuştur. Bu toplantılarda alınan kararlar doğrultusunda gerekli değişiklik ve düzeltmeler yapılmıştır. 15.03.2024 tarihinde yapılan Beytepe Ortaokulu Stratejik Plan Üst Kurulu toplantısında alınan kararlar doğrultusunda stratejik plana nihai hali verilmiştir

1.2. PLANLAMA SÜRECİ

Stratejik Planlamaya İlişkin Usul ve Esaslar Hakkında Yönetmelik gereği hazırlanan 2027/21 Sayılı Genelge ile 2024-2028 stratejik plan çalışmaları başlatılmıştır. 2024-2028 dönemi stratejik plan hazırlanması süreci Üst Kurul ve Stratejik Plan Ekibinin oluşturulması ile başlamıştır. Ekip tarafından oluşturulan çalışma takvimi kapsamında ilk aşamada durum analizi çalışmaları yapılmış ve durum analizi aşamasında paydaşlarımızın plan sürecine aktif katılımını sağlamak üzere paydaş anketi, toplantı ve görüşmeler yapılmıştır.

Durum analizinin ardından geleceğe yönelim bölümüne geçilerek okulumuzun amaç, hedef, gösterge ve eylemleri belirlenmiştir. Çalışmaları yürüten ekip ve kurul bilgileri aşağıdaki tabloda gösterilmiştir.



2. DURUM ANALİZİ

Beytepe Ortaokulu olarak geçtiğimiz 4 yılın stratejik planlamasında yer alan verilere uyularak daha üst seviye ye çıkıldığı gözlemlenmiştir. Aşağıda ise genel durumumuzu daha net bir şekilde açıklanmıştır.

İç ve dış paydaşların katkılarının alınması amacıyla paydaş anketi uygulanmış ve iç ve dış paydaşlardan toplam 396 kişinin görüşü değerlendirilmiştir. Paydaş araştırması kapsamında Hacettepe Üniversitesi Fen ve Eğitim Fakültesi, sivil toplum kuruluşları ve ilgili kamu kurum ve kuruluşlarının görüşleri alınmış ayrıca akademik çevreden öğretim üyelerinden de görüşleri alınmıştır.

2.1. KURUMSAL TARİHÇE

Beytepe Ortaokulu, Cumhuriyetin 60. Yılı'nın kutlandığı 1983 – 1984 yılında eğitim ve öğretime başlamıştır. Millî Eğitim Bakanlığı ve Hacettepe Üniversitesi Rektörlüğü arasında yapılan protokol gereğince adı 60. Yıl Okulu olarak belirlenmiştir.

Başlangıçta Bayındırlık ve İskan Bakanlığı tarafından inşa edilen 16 derslik, 1 laboratuvar, spor salonu, yemekhane ve idari bölümlerden oluşan binada 1 Okul Müdürü, 1 Müdür Yardımcısı, 21 Öğretmen, 3 İngilizce Uzmanı, 4 Hizmetli ve 525 öğrenci ile eğitim – öğretim faaliyetlerini sürdürmüştür.

Okulumuz, 1996 – 1997 eğitim – öğretim yılından itibaren Hacettepe Üniversitesi Rektörlüğüne tahsis edilen arazi üzerinde Millî Eğitim Bakanlığı'nın yaptırdığı yeni binada **“BEYTEPE İLKÖĞRETİM OKULU”** adı altında hizmet vermiştir.

Beytepe Ortaokulu bugünkü haliyle, 24 Şube, 2 Fen Laboratuvarı, 2 Teknoloji Tasarım Atölyesi, 1 Ölçme Değerlendirme Birimi, 1 Bilgisayar Laboratuvarı, 1 Kapalı Spor Salonu, 2 Anasınıfı Dersliği, 1 Konferans Salonu, 1 Resim Atölyesi, 1 Müzik Atölyesi, 1 Robot Atölyesi, 1 Yaşam Kulübü Atölyesi, 1 Revir, 1 Kütüphane, 1 Yemekhane ile eğitim hizmeti vermektedir.

2023 – 2024 Eğitim – Öğretim faaliyetlerimiz 1 Müdür, 2 Müdür Yardımcısı, 55 Öğretmen, 1 Memur, 1 Ölçme Değerlendirme görevlisi ile devam etmektedir.

Okulumuzda on sosyal kulüp aktif olarak faaliyet göstermektedir. Her bir öğrencimiz bu on sosyal kulüpten birine mutlaka kayıtlı olarak faaliyet gösterebilmektedir.

Sosyal kulüplerin dışında yabancı dil becerilerini geliştirmeye dönük olarak konuşma kulübü, her yıl okulumuzda iki dönem düzenlenmekte olan “Dil Şenliği” etkinlikleri gibi faaliyetler periyodik olarak düzenlenmektedir.

Hali hazırda yürütülen iki e-Twinning projesi, başvurusu yapılan bir Erasmus+ projesi, yaratıcı okuma atölyesi, resim ve kısa makale, şiir alalarında ulusal düzeyde düzenlenen yarışma ve faaliyetlere katılım ile TÜBİTAK 4006 Bilim fuarları geleneksel ve takvimlerine uygun olarak sürdürülmektedir

OKULUN MEVCUT DURUMU: Temel İstatistikler**Temel Bilgiler Tablosu- Okul Künyesi**

Tablo: 2

İli: Ankara		İlçesi: Çankaya			
Adres:	Üniversiteler Mahallesi 1596. Cadde No:83 Beytepe-Çankaya	Coğrafi Konum (link):	http://urlkisaltma.com/J5t5u		
Telefon Numarası	0312 297 67 00	Faks Numarası:	0312 299 20 04		
e- Posta Adresi:	706076@meb.k12.tr	Web sayfası adresi:	http://beytepeortaokuluan.kara.meb.112.tr		
Kurum Kodu:	706076	Öğretim Şekli:	Tam Gün		
Okulun Hizmete Giriş Tarihi: 1996		Toplam Çalışan Sayısı:	67		
Öğrenci Sayısı:	Kız:	409	Öğretmen Sayısı:	Kadın:	47
	Erkek:	464		Erkek:	8
	Toplam:	873		Toplam:	55
Derslik Başına Düşen Öğrenci Sayısı:	873/24=36	Şube Başına Düşen Öğrenci Sayısı: (2018/2019)	5. sınıf: 235/6=39		
			6. sınıf: 229/6=38		
			7. sınıf: 213/6=36		
			8. sınıf: 166/6=28		
Öğretmen Başına Düşen Öğrenci Sayısı:	873/55=16	Şube Başına 30'dan Fazla Öğrencisi Olan Şube Sayısı.	19		
Öğrenci Başına Düşen Toplam Gider Miktarı:	Öğretmenlerin Kurumdaki Ortalama Görev Süresi:	55=8 YIL		

Çalışan Bilgileri

Okulumuzun çalışanlarına ilişkin bilgiler altta yer alan tabloda belirtilmiştir.

Beytepe Ortaokulu Çalışan Bilgileri Tablosu

Tablo : 3

Unvan*	Erkek	Kadın	Toplam
Okul Müdürü ve Müdür Yardımcısı	0	3	3
Anasınıfı Öğretmeni	0	2	2
Branş Öğretmeni	8	45	53
Rehber Öğretmen	0	2	2
Yardımcı Personel	3	3	6
Güvenlik Personeli	1	0	1
Toplam Çalışan Sayıları	12	57	67

Gelir – Gider Tablosu

Okulumuzun genel bütçe ödenekleri, okul aile birliği gelirleri ve diğer katkılarda dâhil olmak üzere gelir ve giderlerine ilişkin son üç yıl gerçekleşme bilgileri alttaki tabloda verilmiştir.

Tablo : 4

Yıllar	Gelir Miktarı	Gider Miktarı
2021	313.651,35	267.582,05
2022	850.121,58	752.900,99
2023	2.665.043,05	2.339.323,50

2.2.UYGULAMAKTA OLAN PLANIN DEĞERLENDİRİLMESİ

Durum analizi bölümünde okulumuzun mevcut durumu ortaya konularak neredeyiz sorusuna yanıt bulunmaya çalışılmıştır.

Bu kapsamda okulumuzun kısa tanıtımı, okul künyesi ve temel istatistikleri, paydaş analizi ve görüşleri ile okulumuzun Güçlü Zayıf Fırsat ve Tehditlerinin (GZFT) ele alındığı analize yer verilmiştir.

Stratejik plan çalışmaları kapsamında taranmış olan politika belgeleri aşağıda verilmiştir.

- 10. Kalkınma Planı
- Orta Vadeli Mali Plan
- Orta Vadeli Program
- Bakanlık Mevzuatı
- MEB 2015-2024 Stratejik Planı
- Millî Eğitim Şura Kararları
- Avrupa Birliği müktesebatı ve ilerleme raporu
- Diğer Kamu Kurum ve Kuruluşlarının Stratejik Planları
- TÜBİTAK Vizyon 2028 Eğitim ve İnsan Kaynakları Raporu
- MEB 2028 Vizyon Belgesi
- Türkiye Yeterlilikler Çerçevesi
- Millî Eğitim Kalite Çerçevesi
- Bilgi Toplumu Stratejisi ve Eylem Planı
- Hayat Boyu Öğrenme Strateji Belgesi
- Meslekî ve Teknik Eğitim Strateji Belgesi
- Öğretmen Strateji Belgesi (2017-2028)
- Ulusal ve Uluslararası Kuruluşların Eğitimle İlgili Raporları Güçlü Yönler, Zayıf Yönler, Fırsatlar ve Tehditler

2.3. MEVZUAT ANALİZİ

28.10.2016 tarihli ve 29876 sayılı Resmî Gazetede yayımlanarak yürürlüğe giren Millî Eğitim Bakanlığı Ortaöğretim Kurumları Yönetmeliğine göre okulumuzun amaçları şunlardır:

1. Öğrencileri bedenî, zihnî, ahlâkî, manevî, sosyal ve kültürel nitelikler yönünden geliştirmeyi, demokrasi ve insan haklarına saygılı olmayı, çağımızın gerektirdiği bilgi ve becerilerle donatarak geleceğe hazırlamak,
2. Öğrencileri ortaöğretim düzeyinde ortak bir genel kültür vererek yükseköğretime, mesleğe, hayata ve iş alanlarına hazırlamak,
3. Eğitim ve istihdam ilişkilerinin Bakanlık ilke ve politikalarına uygun olarak sağlıklı, dengeli ve dinamik bir yapıya kavuşturulmasını sağlamak,
4. Öğrencilerin öz güven, öz denetim ve sorumluluk duygularını geliştirmek,
5. Öğrencilere çalışma ve dayanışma alışkanlığı kazandırmak,

6. Öğrencilere yaratıcı ve eleştirel düşünme becerisi kazandırmak,
7. Öğrencilerin dünyadaki gelişme ve değişimleri izleyebilecek düzeyde yabancı dil öğrenebilmelerini sağlamak,
8. Öğrencilerin bilgi ve becerilerini kullanarak proje geliştirerek bilgi üretebilmelerini sağlamak,
9. Teknolojiden yararlanarak nitelikli eğitim vermek,
10. Hayat boyu öğrenmeyi bireylere benimsetmek,
11. Eğitim, üretim ve hizmette uluslararası standartlara uyulmasını ve belgelendirmenin özendirilmesini sağlamak.

Sayılan bu amaçların gerçekleştirilmesi, öğrenci/çalışan iş ve işlemlerinin ve bütçe (genel / okul-aile birliği) harcamalarının yürütülmesi için bağlı olduğumuz mevzuat aşağıda gösterilmiştir.

1. 222 Sayılı İlköğretim ve Eğitim Kanunu
2. 439 Sayılı Milli Eğitim Bakanlığına Bağlı Yüksek ve Orta Dereceli Okullar Öğretmenleri ile İlkokul Öğretmenlerinin Haftalık Ders Saatleri ile Ek Ders Ücretleri Hakkında Kanun
3. 1739 Sayılı Milli Eğitim Temel Kanunu
4. 2684 Sayılı İlköğretim ve Ortaöğretimde Parasız Yatılı veya Burslu Öğrenci Okutma ve Bunlara Yapılacak Sosyal Yardımlara İlişkin Kanun
5. 2698 Sayılı Okul Pansiyonları Kanunu
6. 2866 Sayılı Öğrencilerle İlgili Bazı Basılı Evrakın Milli Eğitim Bakanlığınca Hazırlanması, Bastırılması ve Satılması Hakkında Kanun
7. 2923 Sayılı Yabancı Dil Eğitimi ve Öğretimi ile Türk Vatandaşlarının Farklı Dil ve Lehçelerinin Öğrenilmesi Hakkında Kanun
8. 573 Sayılı Özel Eğitim Hakkında Kanun Hükmünde Kararname
9. 652 Sayılı Milli Eğitim Bakanlığının Teşkilat ve Görevleri Hakkında Kanun Hükmünde Kararname
10. Milli Eğitim Bakanlığı Yönetici ve Öğretmenlerin Ders ve Ek Ders Saatlerine İlişkin Bakanlar Kurulu Kararı
11. Milli Eğitim Bakanlığına Bağlı Eğitim Kurumları Yönetici ve Öğretmeninin Norm Kadrolarına İlişkin Yönetmelik
12. Milli Eğitim Bakanlığına Bağlı Okul Öğrencilerinin Kılık ve Kıyafetlerine İlişkin Yönetmelik
13. Milli Eğitim Bakanlığına Bağlı Eğitim Kurumları Yöneticilerinin Görevlendirilmelerine İlişkin Yönetmelik
14. Milli Eğitim Bakanlığına Bağlı Okullarda Enerji Yöneticisi Görevlendirilmesine İlişkin Yönetmelik
15. Milli Eğitim Bakanlığı Denklik Yönetmeliği
16. Güzel Sanatlar Eğitimi Yönetmeliği
17. İlköğretim ve Ortaöğretim Kurumlarında Parasız Yatılılık, Burs ve Sosyal Yardımlar Yönetmeliği
18. Kamu Kurum ve Kuruluşlarında Çalışan Personelin Kılık ve Kıyafetlerine İlişkin Yönetmelik

19. Milli Eğitim Bakanlığı Kurum Tanıtım Yönetmeliği
20. Milli Eğitim Bakanlığı Ortaöğretim Kurumları Yönetmeliği
21. Milli Eğitim Bakanlığı Okul-Aile Birliği Yönetmeliği
22. Milli Eğitim Bakanlığı Öğretmenlerinin Atama ve Yer Değiştirme Yönetmeliği
23. Milli Eğitim Bakanlığı Özel Öğretim Kurumları Yönetmeliği
24. Milli Eğitim Bakanlığı Rehberlik ve Psikolojik Danışma Hizmetleri Yönetmeliği
25. Ulusal ve Resmi Bayramlar ile Mahalli Kurtuluş Günleri, Atatürk Günleri ve Tarihi Günlerde Yapılacak Tören ve Kutlamalar Yönetmeliği
26. Umuma Açık Yerler ve İçkili Yerler ile Resmi veya Özel Öğretim Kurumları Arasındaki Uzaklıkların Belirlenmesine Dair Yönetmelik
27. Milli Eğitim Bakanlığı Yabancı Dil Eğitimi ve Öğretimi Yönetmeliği
28. Milli Eğitim Bakanlığına Bağlı Eğitim Kurumlarında Tanıtım, Mezunları İzleme, İstihdam, Mesleki Rehberlik ve Danışma Hizmetleri Yönergesi
29. Milli Eğitim Bakanlığı Eğitim Bölgeleri ve Eğitim Kurulları Yönergesi
30. Milli Eğitim Bakanlığı İzin Yönergesi
31. Milli Eğitim Bakanlığı Okul Kütüphaneleri Standart Yönergesi
32. Milli Eğitim Bakanlığı Örgün ve Yaygın Eğitimi Destekleme ve Yetiştirme Kursları Yönergesi
33. Milli Eğitim Personeline Başarı, Üstün Başarı Belgesi ve Ödül Verilmesine Dair Yönerge
34. Milli Eğitim Bakanlığı Uluslararası Yarışmalarda Dereceye Giren Ekip ve Öğrencilerin Ödüllendirilmesine İlişkin Yönerge
35. Kurum Açılması ve Kapatılmasına İlişkin Esaslar
36. Kahramanlık Tabloları ve Türk Büyüklerine Ait Resimler –Genelge 1990/44
37. Kurum Tanıtım Yönetmeliği ve Kılavuzu – Genelge 2007/28
38. Tutuklu ve Hükümlü Öğrenciler 2010/24
39. Ders Dışı Eğitim Çalışmalarına Dair Esaslar 2010/49
40. Belletici Öğretmen Görevlendirilmesi 2013/35
41. Uyuşturucu Kullanımı ve Bağımlılık ile Mücadele 2014/20
42. Yabancılara Yönelik Eğitim Öğretim Hizmetleri 2014/21
43. Türk Bayrağının Korunması Talimatı
44. “Beyaz Bayrak” İşbirliği Protokol

2.4.ÜST POLİTİKA BELGELERİ ANALİZİ

Okul öncesi, ilk ve ortaöğretim çağındaki öğrencileri bedenî, zihnî, ahlakî, manevî, sosyal ve kültürel nitelikler yönünden geliştiren ve insan haklarına dayalı toplum yapısının ve küresel düzeyde rekabet gücüne sahip ekonomik sistemin gerektirdiği bilgi ve becerilerle donatarak geleceğe hazırlayan eğitim ve öğretim programlarını tasarlamak, uygulamak, güncellemek; öğretmen ve öğrencilerin eğitim ve öğretim hizmetlerini bu çerçevede yürütmek ve denetlemektir.

Millî Eğitim Bakanlığına görev ve sorumluluk yükleyen politika ve tedbirlerin tespit edilmesi için eğitimle ilgili üst politika belgeleri ayrıntılı olarak incelenmiştir.

Üst politika belgeleri; temel üst politika belgeleri ile sektörel ve tematik strateji belgeleri olarak iki bölümde ele alınmıştır.

Analiz edilen belgelerden Beytepe Ortaokulu 2024-2028 Stratejik Planı'nın stratejik amaç, hedef, performans göstergeleri ve stratejilerinin hazırlanması aşamasında yararlanılmıştır.

Analiz edilen belgeler Tablo 5'te gösterilmiş olup yapılan değerlendirmeler ve buna ilişkin üst politika belgelerinde "tespitler ve ihtiyaçlar belirlenmesinde göz önünde bulundurulmuştur.

Tablo: 5 - Üst Politika Belgeleri Analizi Tablosu

Ust Politika Belgesi	İlgili Bölüm/Referans	Verilen Görevler/İhtiyaçlar
1 No' lu Cumhurbaşkanlığı Kararna CBK)'nin On Birinci Bölümü 301'inci maddesi 1'inci fıkrası (a) bendi	İlk ve ortaöğretim kurumları arası imkân ve başarı farklılıklarının olması	<ul style="list-style-type: none">• Diğer kamu kurum ve kuruluşları ile sivil toplum kuruluşlarının eğitim ve öğretim hizmetlerinde yapıcı iş birlikleri içerisinde yeterince yer almaması• Okul öncesi eğitim standartlarının güncel olmaması• İlgili kamu kurumlarıyla ve sivil toplum kuruluşlarıyla eğitim ve öğretim hizmetinin toplumsal bir bütünlük içerisinde ele alınmasına yönelik bilgi ve tecrübe paylaşımının artırılması
1 No'lu CBK'nin On Birinci Bölümü 301'inci maddesi 1'inci fıkrası (ç) bendi	Mevcut uygulamaların öğrencilerin çok yönlü gelişimini destekleyecek projelerle ilgilenmesine ve yeni projeler üretmesine imkân verecek şekilde düzenlenmesi <ul style="list-style-type: none">• Öğretim programları ile öğrencilerin fiziksel, sosyal, duyuşsal yanlarının bütüncül bir şekilde geliştirilmesi	Eğitime erişimi kolaylaştıran, her vatandaşın eğitim fırsat ve imkânlarından eşit derecede yararlanabilmesini teminat altına alan politika ve stratejiler geliştirmek, uygulamak, uygulanmasını izlemek ve koordine etmek
1 No'lu CBK'nin On Birinci Bölümü 301'inci maddesi 1'inci fıkrası (c) bendi	Eğitim sistemini yeniliklere açık, dinamik, ekonomik ve toplumsal gelişimin gerekleriyle uyumlu biçimde güncel	<ul style="list-style-type: none">• Ders kitaplarının (etkinlik ve soru sayıları) e-İçeriklerle desteklenmesi gerekliliği• Teknolojik gelişmelerle birlikte öğrenmenin çevrim

	teknik ve modeller ışığında tasarlamak ve geliřtirmek	içi ortamlarda sunulmasına olanak saęlanması • Geleneksel öğrenme yöntemlerine kıyasla daha interaktif ve hızlı bir şekilde öğrenmenin tercih edilmesi
1 No'lu CBK'nin On Birinci Bölümü 301'inci maddesi 1'inci fıkrası (e) bendi	Özel yetenek sahibi kişilerin bu niteliklerini koruyucu ve geliřtirici özel eğitim ve öğretim programlarını tasarlamak, uygulamak ve uygulanmasını koordine etmek	Özel eğitim ihtiyacı olan öğrencilerin özellikleri ve eğitim süreçleri hakkında ilgili paydaşların yeterli düzeyde bilgi sahibi olmaması • Özel öğretim kurumlarına devam eden öğrenci oranının OECD ortalamasının altında kalması • Öğretmenler, okul yöneticileri ve dięer personel ile ailelerin özel eğitim ihtiyacı olan öğrencilere yönelik bilgi, beceri, tutum ve farkındalıklarının geliřtirilmesi
Kalkınma Planları Orta Vadeli Programlar • Orta Vadeli Mali Planlar	Öğretmen Strateji Belgesi • İklim Deęişikliği Eylem Planı .Ulusal Deprem Stratejisi ve Eylem Planı	Eğitim 658, 659, 660 Sayılı Amaç Maddeleri ve Bunlara Bağlı Politika ile Tedbir Maddeleri Çocuk 731.2, 731.3, 731.4, 731.5, 731.6, 732.1, 732.3, 732.5, 796.1, 796.2, 796.3, 798.3, 799.1, 799.2, 799.3 Sayılı Tedbir Maddeleri Afet Yönetimi 830.7, 831.3, 832.1, 832.4, 833.6, 839.1, 839.3, 841.1 Sayılı Tedbir Maddeleri Sivil Toplum 940.3 Sayılı Tedbir Maddesi Kamuda Stratejik Yönetim 942.1, 943.1, 943.2, 943.4, 943.5 Sayılı Tedbir Maddeleri
MEB 2019-2023 Stratejik Planı On İkinci Kalkınma Planı	2023-2028 Türkiye Çocuk Hakları Strateji Belgesi ve Eylem Planı	Çocuk 731.2, 731.3, 731.4, 731.5, 731.6, 732.1, 732.3, 732.5, 733.1, 733.2, 734.4, 735.7, 735.8, 738.2, 738.3, 739.1, 739.2, 739.3, 739.4, 740.4, 742.4, 744.1 Sayılı Tedbir Maddeleri Engelli Hizmetleri 758.1, 758.2, 758.3, 758.4, 758.5 Sayılı Tedbir Maddeleri Mali Piyasalar 379.2 Sayılı Tedbir Maddesi

2.5. FAALİYET ALANLARI İLE ÜRÜN HİZMETLERİNİN BELİRLENMESİ

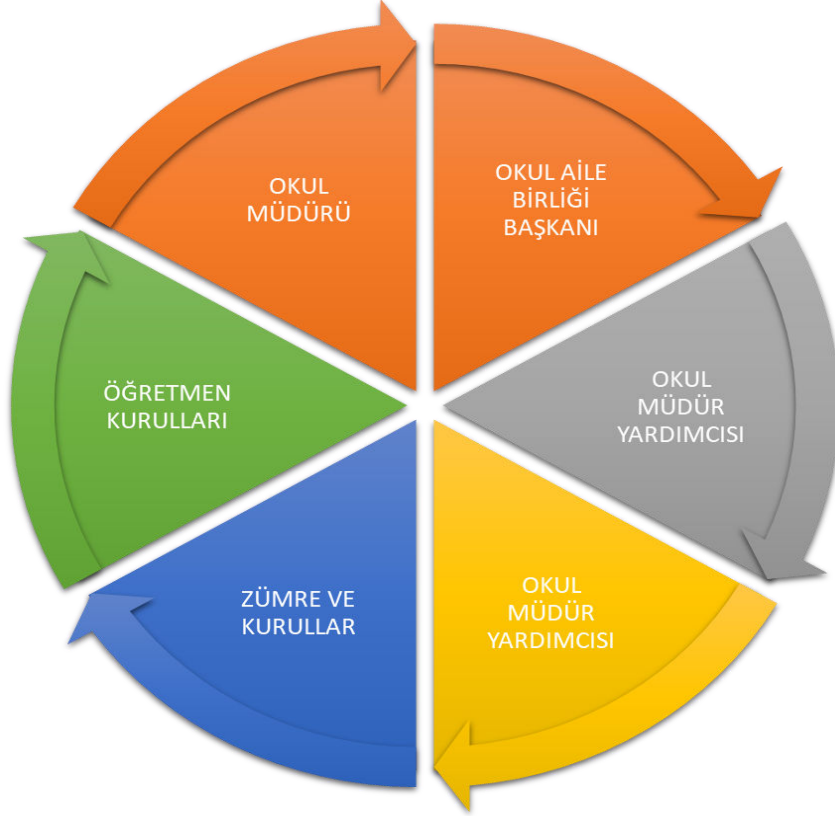
Tablo : 6

FAALİYET ALANI: EĞİTİM	FAALİYET ALANI: YÖNETİM İŞLERİ
Hizmet-1 Rehberlik Hizmetleri <ul style="list-style-type: none">• Öğrencinin akademik sosyal ve psikolojik gelişimlerini destekleyici çalışmalar• Özel Eğitim Gereksinimi İhtiyacı olan Öğrencilerin Tespiti, Eğitim Planlamaları• Üst Eğitim Programı ile İlgili Çalışmalar• Sınıf Rehberlik Çalışmaları• Veli Bilgilendirme Çalışmaları• Öğretmen Bilgilendirme Çalışmaları• Veli-Öğretmen Eğitim Çalışmaları• Akran Dayanışma Çalışmaları• Oryantasyon Çalışmaları	Hizmet-1 Öğrenci işleri hizmeti <ul style="list-style-type: none">• Dosya Bilgileri• Not İşlemleri• Sosyal Faaliyetler• Denklik ve Sınıf Y.• Yaptırım ve Ödüller• Öğrencilerin Aldığı Belgeler• Öğrenci Devam Takip İşlemleri
Hizmet-2 Sosyal-Kültürel Etkinlikler <ul style="list-style-type: none">• Halk Oyunları (Yaygın Eğitim)• Koro• Satranç• Tiyatro• Kulüp Çalışmaları• Geleneksel Günler• Kitap Fuarı• Bilim, Sanat Kültür Şenliği	Hizmet-2 Öğretmen işleri hizmeti <ul style="list-style-type: none">• Derece terfi• Hizmet içi eğitim• Özlük hakları• Bilgilendirme Seminerleri
Hizmet-3 Spor Etkinlikleri <ul style="list-style-type: none">• Futbol• Voleybol• Basketbol• Masa Tenisi• Çocuk Oyunları• Turnuvalar	Hizmet-3 Personel İşleri Hizmetleri <ul style="list-style-type: none">• Kadrolu
	Hizmet-4 Okul Aile Birliği Hizmeti <ul style="list-style-type: none">• Yönetim Kurulu Oluşturulması• Denetim Kurulu Oluşturulması• Planın oluşturulması• Harcamaların Kaydı• Faaliyet Raporu
	Hizmet-5 Okul Tanıtım Hizmeti <ul style="list-style-type: none">• Web Sitesinin Güncellenmesi• Okul Dergisi• eğitim.net Veri Girişi• eba e-twinning
FAALİYET ALANI: ÖĞRETİM	FAALİYET ALANI: FİZİKİ İHTİYAÇLAR
Hizmet-1 Müfredatın işlenmesi <ul style="list-style-type: none">• Zümre Toplantıları• Tebliğler Dergisi• İlköğretim Kurumları Yönetmeliği• Konu Tarama Testleri• Soru Havuzu Oluşturulması	<ul style="list-style-type: none">• Donanım (Sınıf, Bina, Kütüphane, Spor Salonu, Atölyeler, Konferans Salonu, Öğretmen Odası• Alt Yapı (Okul Bahçesi, Elektrik, Su, Tesisat, Kalorifer, Telefon, İnternet, Akıllı Tahtalar, Kamera)

<ul style="list-style-type: none"> Genel Erişim Sınavları 	
Hizmet-2 Kulüpler <ul style="list-style-type: none"> Derslerin Tespiti Yıllık Plan Faaliyet Raporu 	<ul style="list-style-type: none">
Hizmet- 3 Proje çalışmaları <ul style="list-style-type: none"> Sosyal Projeler Fen Projeleri Matematik Projeleri OGYE Çalışmaları 	<ul style="list-style-type: none">

2.6. PAYDAŞ ANALİZİ

Kurumumuzun temel paydaşları öğrenci, veli ve öğretmen olmakla birlikte eğitimin dışsal etkisi nedeniyle okul çevresinde etkileşim içinde bulunan geniş bir paydaş kitlesi bulunmaktadır. Paydaşlarımızın görüşleri anket, toplantı, dilek ve istek kutuları, elektronik ortamda iletilen önerilerde dâhil olmak üzere çeşitli yöntemlerle sürekli olarak alınmaktadır.



Paydaş anketlerine ilişkin ortaya çıkan temel sonuçlara altta yer verilmiştir :

- Öğrenci Anketi Sonuçları: % 87,37
- Öğretmen Anketi Sonuçları : % 96,92
- Veli Anketi Sonuçları : % 91,36

Tablo : 7

PAYDAŞ	İÇ PAYDAŞ	DIŞ PAYDAŞ	LİDER	ÇALIŞAN	YARARLANICI	TEMEL ORTAK	STRATEJİK ORTAK	TEDARİKÇİ	NEDEN PAYDAŞ?	ÖNEM DERECEİ
Millî Eğitim Bakanlığı		√				√	√	√	Merkezi idare, mevzuat ile yönlendirme	1
Ankara Valiliği		√				√	√	√	İdari işbirliği ve destek	1
Ankara İl Millî Eğitim Müdürlüğü		√				√	√	√	İdari işbirliği ve destek	1
Çankaya Kaymakamlığı		√				√	√	√	İdari işbirliği ve destek	1
Çankaya İlçe Millî Eğitim Müdürlüğü		√				√	√	√	İdari işbirliği ve destek	1
Okul İdaresi	√		√	√		√			Yetki ve organizasyon	1
Öğretmenler				√		√			Kurum çalışanı, rehberlik hizmetleri	1
Yardımcı Personel	√			√		√			Kurum çalışanı, yardımcı hizmetler	1
Okul Aile Birliği	√					√	√		Kurum çalışanı, destek ve girdi sağlar	1
Kantin İşletmesi	√							√	Kurum çalışanı, beslenme ihtiyacının giderir	1
Okul Servisleri	√							√	Kurum çalışanı, öğrencilerin ulaşım ihtiyacını giderir	1
Öğrenciler	√				√				Hizmetlerimizden yararlanır	1
Veliler		√			√				Hizmetlerimizden yararlanır	1
Diğer Eğitim Kurumları		√			o	√			İşbirliği, hizmetlerimizden yararlanır	1
Üniversiteler		√					√	√	Eğitimi güçlendirir	1
Yerel Yönetimler		√						√	Eğitime dolaylı destek verir	2
Güvenlik Güçleri (Emniyet)		√						√	Okul güvenliğini sağlama, işbirliği	2
Sağlık Müdürlüğü		√						√	Öğrenci sağlığının korunması	2
Hayırseverler		√						√	Maddi olarak eğitime dolaylı destek	2
Sivil Toplum Örgütleri		√					o		Amaçlara ulaşmada işbirliği	2
Mahalle muhtarı		√					√		Amaçlara ulaşmada işbirliği	2
Medya		√					o		Amaçlara ulaşmada işbirliği, olumlu veya olumsuz yönlendirme	3

√ : Tamamı o : Bir kısmı

Yararlanıcı Ürün/Hizmet Matrisi

Tablo :8

Ürün/Hizmet	Yararlanıcı						
	Okul İdaresi	Öğretmenler	Yardımcı Personel	Okul Aile Birliği	Öğrenciler	Veliler	Diğer Eğitim Kurumları
Eğitim-Öğretim İşleri		√			√	o	o
Yönetim	√	√	√	√			
Öğrenci İşleri					√	√	o
Bilimsel, Kültürel, Sanatsal ve Sportif Faaliyetler	√	√		√	√	o	o

√ : Tamamı o : Bir kısmı

2.7. KURULUŞ İÇİ ANALİZ

Okulumuzun insan kaynaklarının yetkinlik düzeyi, kurum kültürü, teknoloji ve bilişim altyapısı, fiziki ve mali kaynaklara ilişkin analizleri yapılarak mevcut kapasitesi değerlendirilmiştir. Bu kapsamda ilgili veriler tablolar şeklinde aşağıda belirtilmiştir.

1- Okul Yerleşkesine İlişkin Bilgiler

Tablo :9

Okul Bölümleri		Özel Alanlar	Var	Yok
Okul Kat Sayısı	5	Çok Amaçlı Salon	√	
Derslik Sayısı	25	Çok Amaçlı Saha	√	
Derslik Alanları (m2)(Ortalama 1 sınıf)	35	Kütüphane	√	
Kullanılan Derslik Sayısı(Anasınıfı dahil)	25	Fen Laboratuvarı	√	
Şube Sayısı(Anasınıfı dahil)	25	Bilgisayar Laboratuvarı	√	
İdari Odaların Alanı (m2)(Toplam)	72	İş Atölyesi	√	
Öğretmenler Odası (m2)	35	Beceri Atölyesi	√	
Okul Oturum Alanı (m2)	4000	Pansiyon		√
Okul Bahçesi (Açık Alan)(m2)	7772			
Okul Kapalı Alan (m2)	4900			
Sanatsal, bilimsel ve sportif amaçlı toplam alan (m ²)	350			
Kantin (m2)	Yok			
Yemekhane (m2)	220			
Tuvalet Sayısı (Adet)	52			

2. Sınıf ve Öğrenci Bilgileri (2023-2024)

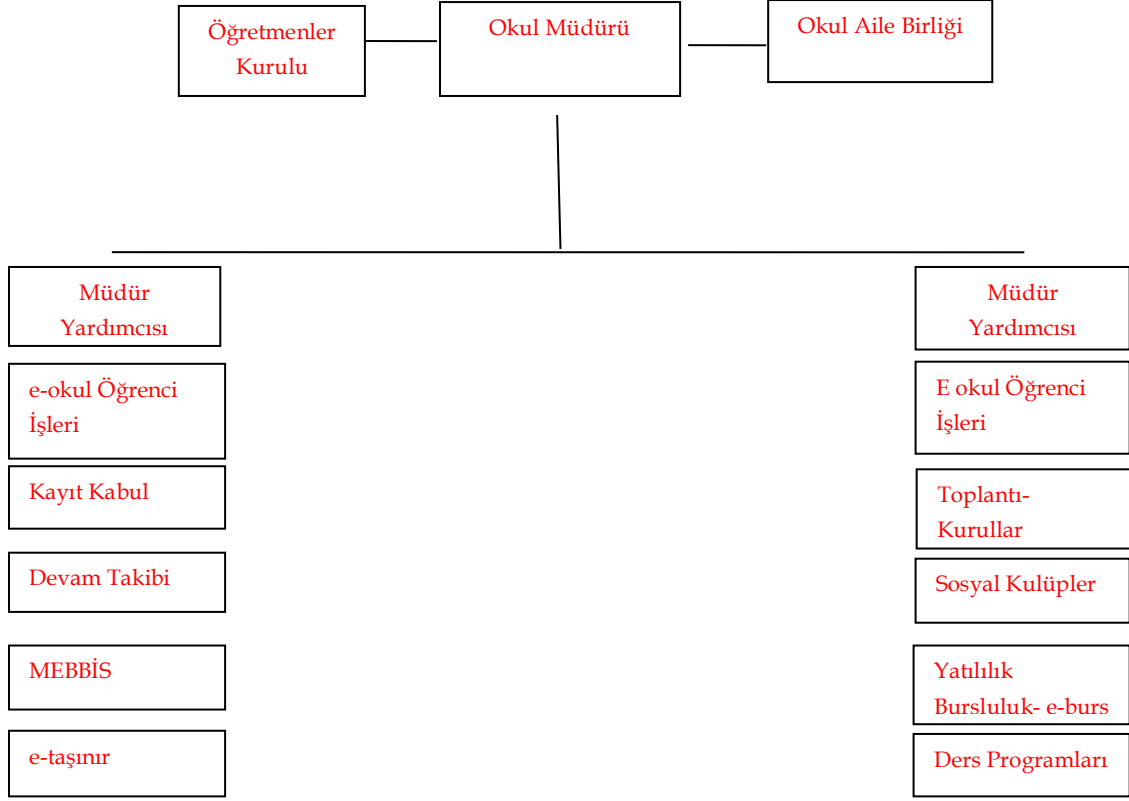
Okulumuzda yer alan sınıfların öğrenci sayıları alttaki tabloda verilmiştir:

Tablo : 10

SINIFI	Kız	Erkek	Toplam
Anasınıfı - A	7	8	15
Anasınıfı – B	8	7	15
Anasınıfı toplam:			30
5-A	16	24	40
5-B	14	25	39
5-C	13	26	39
5-D	15	23	38
5-E	19	22	41
5-F	16	22	38
5. sınıflar toplamı:			235
6-A	18	18	36
6-B	23	16	39
6-C	16	24	40
6-D	19	18	37
6-E	22	17	39
6-F	20	18	38
6. sınıflar toplamı:			229
7-A	18	19	37
7-B	17	19	36
7-C	15	24	39
7-D	18	15	33
7-E	16	19	35
7-F	14	19	33
7. sınıflar toplamı:			213
8-A	9	9	18
8-B	12	16	28
8-C	14	16	30
8-D	17	15	32
8-E	18	12	30
8-F	15	13	28
8. Sınıf toplamı :			166
TOPLAM MEVCUT			873

2.7.1. Teşkilat Yapısı

BEYTEPE ORTAOKULU TEŞKİLAT ŞEMASI



2.7.2 İnsan Kaynakları

Beytepe Ortaokulunda 31 Ocak 2023 tarihi itibarıyla %81,09' i eğitim ve öğretim hizmetleri sınıfında olmak üzere toplam 66 personel ile çalışmalarını sürdürmektedir.

İnsan Kaynaklarının Hizmet Sınıflarına Göre Dağılımı

Tablo :11

BEYTEPE ORTAOKULU	Hizmet Sınıflarına Göre Personel Dağılımı				Toplam
	EÖHS	SHS	THS	YHS	
	56	1	1	8	66

Personelin Öğrenim Durumlarına Göre Dağılımı

Tablo : 12

Öğrenim Durumu	Öğrenim Durumlarına Göre Dağılım	
	Sayı	Oran
Doktora	-	
Yüksek Lisans (Tezli)	5	6.76
Yüksek Lisans (Tezsiz)	4	6.74
Lisans	56	74.66
Ön Lisans		
Enstitü		
Lise	5	6.05
Ortaokul	3	4.05
İlkokul		
Genel Toplam	66	100

Okulumuz Personelinin Yaş Dağılımı

Tablo :13

2024	17 - 30	31 - 40	41 - 50	51 - 60	61 +	TOPLAM
Sayı	0	5	34	24	3	66
Oran	0	7.33	45.33	4,12	2,33	100

2.7.3. Teknolojik Düzey

Teknolojik kaynaklar başta olmak üzere okulumuzda bulunan çalışan durumdaki donanım malzemesine ilişkin bilgiye alttaki tabloda yer verilmiştir.

Teknolojik Kaynaklar Tablosu

Tablo : 14

Akıllı Tahta Sayısı	35	TV Sayısı	2
Masaüstü Bilgisayar Sayısı	12	Yazıcı Sayısı	5
Taşınabilir Bilgisayar Sayısı	2	Fotokopi Makinası Sayısı	5
Projeksiyon Sayısı	0	İnternet Bağlantı Hızı	50 mbps

2.7.4 Mali Kaynaklar

Okulumuzun genel bütçe ödenekleri, okul aile birliđi gelirleri ve diđer katkılarda dâhil olmak üzere gelir ve giderlerine ilişkin bilgileri alttaki tabloda verilmiştir.

Tablo : 15

Kaynak Tablosu veri giriři	2024
Genel Bütçe	1.653.04
Valilik Ve Belediyelerin Katkısı	0
Diđer AB ve Sosyal Dayanışma Fonları	0
Okul Aile Birliđi Yemekhane	1.002.003
	0
TOPLAM	2.655.043

Kaynak Tablosu						Toplam Maliyet
	2024	2025	2026	2027	2028	
Genel Bütçe	1.653.040	2.215.074	3.012.500	4.157.250	5.903.295	16.941.160
Valilik Ve Belediyelerin Katkısı	0	0	0	0	0	0
Diđer AB ve Sosyal Dayanışma Fonları	0	0	0	0	0	0
Okul Aile Birliđi Yemekhane	1.002.003	1.342.684	1.826.050	2.939.941	4.174.716	11.285.394
0	0	0	0	0	0	0
TOPLAM	2.655.043	3.557.758	4.838.550	7.097.191	10.078.011	28.226.554

Amaç ve Hedef No	2024	2025	2026	2027	2028	Beş Yıllık Toplam
AMAÇ 1	398.256	533.664	725.783	1.064.579	1.511.702	4.233.983
Hedef 1	398.256	533.664	725.783	1.064.579	1.511.702	4.233.983
AMAÇ 2	398.256	533.664	725.783	1.064.579	1.511.702	4.233.983
Hedef 1	398.256	533.664	725.783	1.064.579	1.511.702	4.233.983
AMAÇ 3	663.761	889.439	1.209.638	1.774.298	2.519.503	7.056.638
Hedef 1	663.761	889.439	1.209.638	1.774.298	2.519.503	7.056.638
AMAÇ 4	265.504	355.776	483.855	709.719	1.007.801	2.822.655
Hedef 1	265.504	355.776	483.855	709.719	1.007.801	2.822.655
AMAÇ 5	663.761	889.439	1.209.638	1.774.298	2.519.503	7.056.638
Hedef 1	663.761	889.439	1.209.638	1.774.298	2.519.503	7.056.638
AMAÇ 6	265.504	355.776	483.855	709.719	1.007.801	2.822.655
Hedef 1	265.504	355.776	483.855	709.719	1.007.801	2.822.655
AMAÇ TOPLAM	2.655.043	3.557.758	4.838.550	7.097.191	10.078.011	28.226.554

2.7.5. İstatistiki Veriler

Okulumuz öğrencilerinin devam devamsızlıklarıyla ilgili olarak herhangi bir sorunla karşılaşmamaktadır. Öğrencilerimizin devamsızlık süreleri yönetmeliğin izin verdiği süreler içindedir. Öğrenci devamsızlıkları genellikle; sağlık, trafik, sınav öncesi hazırlık vb. nedenlerledir. Öğrencilerin devamsızlıkları yönetmeliklerin izin verdiği sürelerin dışına çıkmadığından devamsızlıktan kalan ve sınıf tekrarı yapan öğrenci bulunmamaktadır.

Okulumuzun genel istatistiki bilgileri aşağıdaki tablolarda gösterilmiştir.

- GELİŞİM ve SORUN ALANLARIMIZ İSTATİSTİKİ VERİLERİ

Tablo :16

1. TEMA EĞİTİM VE ÖĞRETİME ERİŞİM
Okula devamin istenilen düzeyde tutulması
ZEP ve BEP eğitimine ihtiyaç duyan öğrencilere sunulan desteğin istenilen seviyede olmaması
Şube başına düşen öğrenci sayısının fazla olması
5.Sınıf ve 6. Sınıf öğrencilerine üst sınıfların olumsuz tutum ve davranışları
2. TEMA EĞİTİM VE ÖĞRETİMDE KALİTE
Velinin yüksek başarı beklentisinin öğrencinin sınav kaygısı düzeyini arttırması
Öğretimin kalitesini iyileştirmek ve öğrencilerin akademik başarı düzeylerini daha da arttırmak
Okulda öğrencilere ve çalışanlara yönelik sosyal ve kültürel faaliyetlerin düzenlenmesi, arttırılması
Uluslararası hareketliliğe öğretmen katılımların arttırılması
Okulda düzenlenen konferans, panel, sosyal etkinlik, sportif faaliyet sayısı ve katılım oranının yükseltilmesi
İngilizce Dil Eğitimi seviyesinin daha da iyi hale getirilmesi
Temizlik ve hijyenin istenilen düzeyde olmaması, okul temizliğinin iyileştirilmesi.
Öğrencilerin teknoloji/telefon bağımlılığı
3. TEMA KURUMSAL KAPASİTE
Acil çıkış kapılarının uygun olmaması
Bakım onarım işlemlerinin zaman alması
Wc, lavabo, kapı ve pencerelerin iyileştirilmesinin gerekliliği
Okul Aile Birliğine, okula yapılan yardımların, yatırımların güçlendirilmesi

1. TEMA EĞİTİM VE ÖĞRETİME ERİŞİM

2.Okullaşma Oranı:

Beytepe Ortaokulu iş yeri yakınlığı (Hacettepe kampüsü çalışanları), kardeş durumu ve mevzuatta belirtilen diğer özel durumlarda nakil yolu ile kayıt almaktadır.

Ortaokul olarak sınıf başına düşen ortalama öğrenci sayımız 36'dır. Okullaşmada herhangi bir şekilde sorun yaşanmadığı anket sonuçlarında da görülmüştür.

3.Okula Devam/ Devamsızlık:

Tablo : 17

Öğrenci Devamsızlık Durumu																		
Öğretim yılı	Sınıflar	T. Öğrenci sayısı	Devamsızlık Yapan Öğrenci Sayısı															
			1-5 gün				6-10 gün				11-19 gün				20 ve üstü			
			K	E	Top.	Oran (%)	K	E	Top.	Oran (%)	K	E	Top.	Oran (%)	K	E	Top.	Oran (%)
2019-2020	5. SINIF	184	66	75	141	76.6	19	21	40	21.7	0	1	1	0.5	0	0	0	0
	6. SINIF	225	96	83	179	79.5	18	24	42	18.6	2	3	5	2.2	1	0	0	0.4
	7. SINIF	198	72	64	136	68.6	25	21	46	23.2	5	4	9	4.5	0	0	0	0
	8. SINIF	207	83	74	157	75.8	26	27	53	25.6	8	9	17	8.2	0	0	0	0
	Top.	827	317	296	613	74.1	88	93	181	21.8	15	17	32	3.8	1	0	1	0.1
2020-2021	5. SINIF	205	86	91	177	86.3	28	25	53	25.8	1	2	3	1.4	0	0	0	0
	6. SINIF	188	76	68	144	76.5	17	21	38	20.2	2	3	5	2.6	0	0	0	0
	7. SINIF	234	93	97	190	81.1	23	16	39	16.6	2	0	2	0.8	0	0	0	0
	8. SINIF	187	76	71	147	78.6	19	23	42	22.4	2	1	3	1.6	0	0	0	0
	Top.	843	331	327	658	78.0	87	85	172	20.4	7	6	13	1.5	0	0	0	0
2021-2022	5. SINIF	218	86	74	160	73.3	25	26	51	23.3	3	7	10	4.5	0	0	0	0
	6. SINIF	212	69	76	145	68.3	14	22	36	16.9	2	3	5	2.3	0	0	0	0
	7. SINIF	187	78	75	153	81.8	25	17	42	22.4	6	6	12	6.4	0	1	1	0.5
	8. SINIF	231	98	95	193	83.5	16	11	27	11.6	5	8	13	5.6	0	0	0	0
	Top.	848	331	320	651	76.7	80	76	181	18.3	16	24	40	4.7	0	0	1	0.5

Tabloda okulumuzda son 3 yılda yapılan devamsızlık sonuçları yer almaktadır. Yapılan toplantılarda öğrenci devamsızlığının eğitim ve öğretimi aksatacak bir düzeyde olmadığı belirtilmiştir.

4. Okula Uyum-Oryantasyon

Beytepe Ortaokulu'nda oryantasyon haftası olan Eylül ayının ikinci haftası 5. Sınıflara yönelik planlı bir program yürütülür, örnek ders işlenişleri, öğrenciler arası tanışma etkinlikleri, veli katılımı toplantılar ve rehber öğretmenleri eşliğinde okul gezdirilerek oryantasyon ve uyum çalışmaları yapılır.

Okula Uyum

Tablo : 18

DİSİPLİN CEZASI ALAN ÖĞRENCİ SAYILARI					
YILLAR	Disiplin Kurulu Toplanma Sayısı	Disiplin Cezası Alan Öğrenci sayısı	Uyarı	Kınama	Okul Değişirme
2019-2020	13	11	7	4	0
2020-2021	2	0	0	0	0
2021-2022	7	5	1	2	2

5. Özel Eğitime İhtiyaç Duyan Bireyler

2023-2024 eğitim öğretim yılı itibariyle 12 öğrencimiz ZEP, 22 öğrencimiz BEP kapsamındadır. Kaynaştırma öğrencilerimizden BEP eğitimi alanlar destek eğitim odasındaki eğitimlerden öncelikli faydalanmaktadır. Paydaşlarımız ile yaptığımız görüşmelerde ZEP kapsamında olan öğrencilerimize yeterli imkanları sunamadığımız ifade edilmektedir.12 öğrencimiz BEP kapsamında BEP birimince alınan kararlar sonucunda destek eğitiminden faydalandığı, 4 öğrencimizin ise ZEP kapsamında destek eğitimi alabildiği görülmüştür.

6. Yabancı Öğrenciler

2023-2024 eğitim öğretim yılı itibariyle okulumuzda yabancı öğrenci bulunmamaktadır.

7. Hayat Boyu Öğrenme

Okulumuzda Hayat Boyu Öğrenme kapsamında öğrencilerimize yönelik folklor çalışmaları yapılmaktadır.

2. TEMA EĞİTİM VE ÖĞRETİMDE KALİTE

1. Akademik Başarı ve Yönlendirme

Tablo :19

Öğrencilerin Liselere Yerleşme Durumu								
Öğretim Yılı	8. Sınıf Öğrenci Sayısı	Sınava Giren 8. Sınıf Öğrenci sayısı	Okulun LGS Sınav Puanı Ortalaması	Yerleştiği Lise Türü	Liseye Yerleşen Öğrenci Sayısı			Oran (%)
					Resmi	Özel	Toplam	
2020-2019	207	207	401.10	Fen Lisesi	3	7	10	4.8
				Anadolu Lisesi	164	20	184	88.8
				Meslek Lisesi	9	0	9	4.3
				Sosyal Bilimler Lisesi	3	0	3	1.4
				İmam Hatip Lisesi	1	0	1	0.4
				Diğer	0	0	0	0
2021-2020	187	187	409.65	Fen Lisesi	2	11	13	6.9
				Anadolu Lisesi	130	35	165	88.2
				Meslek Lisesi	5	0	5	2.6
				Sosyal Bilimler Lisesi	3	0	3	1.6
				İmam Hatip Lisesi	1	0	1	0.5
				Diğer	0	0	0	0
2022-2021	231	228	408.30	Fen Lisesi	3	12	15	6.4
				Anadolu Lisesi	130	75	205	88.7
				Meslek Lisesi	4	1	5	2.1
				Sosyal Bilimler Lisesi	4	0	4	1.7
				İmam Hatip Lisesi	2	0	2	0.8
				Diğer	0	0	0	0

Tabloda son üç yılda yapılan liselere giriş sınav sonuçlarına göre, mezun öğrencilerimizin liselere yerleşme durumu görülmektedir. Bütün mezunlarımızın örgün eğitime devam ettiği görülmektedir.

Okulumuzda her eğitim öğretim döneminde düzenli olarak DYK kursları açılmakta olup, ayda bir kez Ölçme Değerlendirme Birimince öğrencilere altı temel dersten kazanım odaklı genel erişim sınavı uygulanmakta, sonuçları öğrenci ve velilerimizle paylaşılmaktadır.

Ödül Alan Öğrenci Sayıları:

Tablo :20

YIL	TAKDİR		TEŞEKKÜR		
	1. Dönem	2. dönem	1. Dönem	2. Dönem	
2019-2020	592	624	182	157	
2020-2021	700	709	103	101	
2021-2022	732	662	99	158	

Sınıf Tekrarı Yapan Öğrenci Sayıları

1-Sınıf Tekrarı:

Tablo: 21

YIL	ÖĞRENCİ SAYILARI	SINIF TEKRARI YAPAN ÖĞRENCİ SAYISI
2019-2020	827	0
2020-2021	843	0
2021-2022	848	0

2- Öğretim Yöntemleri ve Ders Araç – Gereçleri:

Öğrencilerimize uyguladığımız anketin 8. maddesinde okulda %90,8 oranında öğretmenlerin ders işlenişinde yeniliğe açık olduğu belirtilmiş, 9. maddesinde ise %94,8 oranında derslerin işlenişinde uygun araç gereçlerin kullanıldığı belirtilmiştir.

3. TEMA KURUMSAL KAPASİTE

1. Kurumsal İletişim ve Kurumsal Yönetim

Veli anket sonuçları incelendiğinde, %92,2 oranında velilerin duyurulardan zamanında haberdar oldukları, 8.madde incelendiğinde, web sayfamızın %97 oranında ziyaret edildiği belirtilmektedir. GZFT analizlerinde ise okulun, veli whatsapp grupları, web sitesi ve toplu sms sistemi yoluyla velileri zamanında bilgilendirdiği görülmüştür.

Öğretmenlere uygulanan anketin 1. maddesinde %97,7 oranında okulda alınan kararlarda çalışanların görüşlerinin alındığı belirtilmiştir.

2. Bina ve Yerleşke

Okulumuzun kampüs içerisinde yer almasının güvenilir bir ortam sunmasının yanında üniversitenin imkanlarından da faydalanabilmesi okulun güçlü yönleri olarak belirtilmiştir.

3. Donanım

Okulumuz öğretmen ve velilerine yapılan anket sonucunda, okulun eğitim ve öğretim açısından yeterli donanıma sahip olduğu belirtilmiştir.

4. Temizlik, Hijyen

Okulumuz öğretmen, öğrenci ve velilerine yapılan anket sonucunda okulun temizlik ve hijyen konusunda yeterli olmadığı belirtilmiştir. Paydaş toplantılarında/GZFT analizlerinde sınıf kapıları, wc ve lavaboların yenilenmesi gerektiği belirtilmektedir.

5. İş Güvenliği, Okul Güvenliği

Okulumuz öğretmen, öğrenci ve velilerine yapılan anket sonucunda, okulumuz %90'ın üzerinde güvenli bulunmuştur. Acil çıkış kapılarının ise bakıma ihtiyacı vardır.

6. Taşıma ve servis

GZFT analizlerinde taşıma yolu ile eğitimin yapılmış olması, öğrencilerin yollarda fazla zaman harcamak durumunda kalıyor olmaları, tehdit olarak görülmektedir. Ancak okulun, kampüs içerisinde yer alması, taşıma yolu ile eğitimi zorunlu kılmaktadır.

2.8. DIŐ ÇEVRE ANALİZİ (Politik,Ekonomik, Sosyal, Teknolojik, Yasal ve Çevresel Çevre Analizi - PESTLE)

Okulumuz Ankara'nın merkez ilçesinde yer almıő olmasına rağmen Hacettepe Üniversitesi Beytepe Kampüsünde yer almaktadır. Ulaşım Belediye otobüsleri- metro ve okul servisleriyle sağlanılmaktadır.

Okulumuz öğrenci profili Üniversite personeli-öğretim görevlileri ve Beytepe yerleşkesinde ikamet eden ve Beytepe Mah. İkamet eden ailelerin çocuklarından oluşmaktadır.

Bu da bize eğitim-öğretim alanında veli ve sosyo-ekonomik yönden belli bir seviyenin üzerinde öğrenci portföyü sağlamakla beraber, LGS başarılarımızı, sosyal ve kültürel yönde başarılarımızı arttırmaktadır.

Okulumuzun bu özelliği nedeniyle Ankara'nın farklı merkez ilçelerinden öğrenciler gelmektedir. Konumdan kaynaklanan herhangi bir olumsuz duruma rastlanmamaktadır.

PESTLE Analiz Verileri

Politik-Yasal etkenler :

- 5018 sayılı Kamu Mali Yönetimi ve Kontrol Kanunu ile Stratejik Planlama anlayışının ve ilkelerinin kurumlara yerleşmesi
- Bakanlığımız 2023 Eğitim Vizyonu Çalışmaları
- Mevzuat ve politika değişiklikleri

Ekonomik etkenler :

- Genel ekonomik durum
- Okul aile birliđi ile işbirliđi

Sosyokültürel etkenler:

- Ailelerin eğitime karşı duyarlılıklarının artması
- Toplumun hayat beklentilerinin deđişmesi
- Aile yapısının deđişmesi
- Sosyal ilişkilerin Covid19 etkisiyle online ađırlılığının artması
- Mülteciler nedeniyle nüfusun hızlı artması

Teknolojik etkenler:

- Eğitimde teknolojik fırsatların artması
- E öğrenme çeşitliliğinin artması
- MEB teknolojik alandaki modüler sistemleri ilişkilendirmesi (MEBBİS, e-okul, EBA, ÖBA, Materyal vb.)
- Etkileşimli tahtanın tüm derslerde kullanılması

Çevresel Etkenler:

- Doğanın korunmasına dönük politikaların yetersizliği
- Çevrenin korunmasına yönelik farkındalığın yetersizliği
- Atıkların dönüşümü ve çevreye yararlı hâle getirilmesi konusundaki farkındalığın ve imkânların yetersizliği
- Temiz su kaynaklarının gün geçtikçe azalması.

2.9. GZFT ANALİZİ

Okulumuzun temel istatistiklerinde verilen okul künyesi, çalışan bilgileri, bina bilgileri, teknolojik kaynak bilgileri ve gelir gider bilgileri ile paydaş anketleri sonucunda ortaya çıkan sorun ve gelişime açık alanlar iç ve dış faktör olarak değerlendirilerek GZFT tablosunda belirtilmiştir.

Dolayısıyla olguyu belirten istatistikler ile algıyı ölçen anketlerden çıkan sonuçlar tek bir analizde birleştirilmiştir.

Okulun güçlü ve zayıf yönleri donanım, malzeme, çalışan, iş yapma becerisi, kurumsal iletişim gibi çok çeşitli alanlarda kendisinden kaynaklı olan güçlülükleri ve zayıflıkları ifade etmektedir.

2.9.1. Güçlü ve Zayıf Yönler

a) Güçlü Yönler

Tablo : 22

Öğrenciler	<ol style="list-style-type: none">1. Öğrenmeye istekli olmaları, motivasyonlarının yüksek olması2. Teknolojiyi iyi kullanmaları3. Özgüvenli olmaları4. Sosyal kültürel sportif faaliyetlere aktif katılım sağlamaları5. İlgili, sosyo-kültürel seviyeleri yüksek velilere sahip olmaları
Öğretmenler	<ol style="list-style-type: none">1. Akademik yönden güçlü, yenilikçi, istekli ve dinamik yapıda olması2. Okulun teknolojik donanımını kullanabiliyor olması3. Öğretmenlerin iş birliğine, grup çalışmalarına yatkın olması
Veliler	<ol style="list-style-type: none">1. Okula destek olmaları2. Bilinçli olmaları ve eğitim seviyelerinin yüksek olması
Bina ve Yerleşke	<ol style="list-style-type: none">1. Okulun kampüs içinde olması, kampüsün imkanlarından faydalanması2. Yemekhanesinin olması3. Güvenli olması, yeşil alanlarının olması4. Mekan açısından dış tehlikelerden uzak olması5. Revir, kütüphane, spor salonu bulunması
Donanım	<ol style="list-style-type: none">1. Eğitim teknolojilerinin alt yapısının iyi olması2. Okulda güvenlik kamera sisteminin kurulu olması
Bütçe	<ol style="list-style-type: none">1. Velinin okula destek olması
Yönetim Süreçleri	<ol style="list-style-type: none">1. Tam gün eğitim verilmesi2. İngilizce eğitime önem verilmesi3. Yardımcı personelinin bulunması (sağlıkçı, güvenlikçi, ölçme-değerlendirme birimi görevlisi, tekniker, kütüphane görevlisi , memur vs.)4. Okul idaresinin girişimciliğe destek olması5. DYK kurslarının düzenli olarak açılması
İletişim Süreçleri	<ol style="list-style-type: none">4. Öğretmen-öğrenci- veli arasındaki iletişimin iyi olması5. Her türlü iletişim aracının haberleşmede aktif kullanılması (whatsapp veli grupları, toplu sms hizmeti vs), okul web sitesi

b) Zayıf Yönler**Tablo :23**

Öğrenciler	<ol style="list-style-type: none">1.Teknolojiyi eğitim odaklı kullanmamaları2.Temizlik alışkanlıklarının yeterli seviyede olmaması3.ZEP ve BEP kapsamında olan öğrenci sayısının fazla olması4.Üst sınıfların alt sınıflara gösterdikleri olumsuz tutum ve davranışlar5.Velinin yüksek başarı beklentisinin kaygı düzeylerini arttırması
Öğretmenler	<ol style="list-style-type: none">1.Kurslara katılımın amacına uygun olmaması2.Hizmet içi eğitimlere katılımların yoğunluk nedeniyle yetersiz olması3.Projelere katılımların yetersiz olması4.Okul öğretmen yaş ortalamasının yüksek olması
Veliler	<ol style="list-style-type: none">1.Çocuklarına karşı aşırı koruyucu tutumlarının olması2.Öğretmenlerin eğitim ve öğretim ile ilgili işlerine müdahale etmeleri3.Veli eğitimlerine katılımlarının yetersiz olması
Bina ve Yerleşke	<ol style="list-style-type: none">1.Okulun merkezden uzak olması nedeniyle yaşanan ulaşım sorunu2.Okulun wc, kapı ve pencerelerinin yenilenmeye, bakıma ihtiyacının olması3.Binanın büyüklüğü nedeniyle tamir tadilat işlerinin yoğun olması4.Bina çatısının yağmurlu havalarda akıtması5.Yangın çıkışlarının acil durumlara uygun olmaması
Donanım	<ol style="list-style-type: none">1.Donanımlarda meydana gelen aksaklıkların giderilmesinin zaman alması2.Okulun elektrik alt yapısının iş sağlığı ve güvenliği kriterlerine uygun olmaması
Yönetim Süreçleri	<ol style="list-style-type: none">1.Günlük eğitim süresinin uzun olması2.Sınıf mevcutlarının kalabalık olması3.BEP ve ZEP öğrencilerine verilen desteğin istenilen düzeyde olmaması

2.9.2. Fırsatlar ve Tehditler

a) Fırsatlar

Tablo :24

Ekonomik	Veli gelir düzeyinin yüksek olması
Sosyolojik	Öğrenci ve velilerin sosyo-kültürel seviyelerinin iyi olması
Teknolojik	Okulun teknolojik alt yapısının (akıllı tahta, internet, yazıcı, fotokopi makinesi...) olması, üniversiteden destek alması
Mevzuat- Yasal	Eğitim ve yönetim konusunda mevzuattan beslenebilme
Ekolojik	Okulun; üniversite kampüs içerisinde yer alması, trafikten ve gürültü kirliliğinden uzak olması

b) Tehditler

Tablo : 25

Ekonomik	Okulun servis ve yemekhane ücretleri
Sosyolojik	Büyük sınıfların küçük sınıflara davranışlarının kötü olması, Güçlü veli profilinin, yüksek başarı beklentisi
Teknolojik	Okulda bulunan teknik donanımlar için her zaman profesyonel desteğe ihtiyaç duyulması
Mevzuat- Yasal	Mevzuatta yer almayan uygulamalarda yorumlamada birliğin sağlanamaması, uygulamada farklı yorum/beklentilerin oluşması Ders müfredat programlarında yapılan sık değişiklikler. Kırtasiye işlerinin eğitimin önüne geçmiş olması. Liselere yerleşme sistemindeki değişiklikler

Beytepe Ortaokulu yürütmekte olduğu faaliyetleri ile stratejik planlamada yer alacak hizmetlere ilişkin alanları, GZFT analizinin sonuçları göz önünde bulundurarak, eğitim ve öğretim faaliyetlerine ilişkin üç temel tema olan Eğitime Erişim, Eğitimde Kalite ve Kurumsal Kapasite şeklinde üç grupta ele almıştır.

Gelişim ve sorun alanlarına ilişkin GZFT analizinden yola çıkılarak saptamalar yapılırken yukarıdaki tabloda yer alan ayırında belirtilen temel sorun alanlarına dikkat edilmiştir.

2.10. TESPİT VE İHTİYAÇLARIN BELİRLENMESİ

Okulumuza yönelik fırsatlar ve tehditler ise dış faktörlerdir. İç ve dış faktörler dikkate alınarak okulumuzun GZFT listesi Tablo'da gösterilmiştir.

Tablo : 26

İç Çevre		Dış Çevre	
Güçlü Yönler	Zayıf Yönler	Fırsatlar	Tehditler
<ul style="list-style-type: none">• Küçük okul olması dolayısıyla kolay yönetim• Okulun fiziki kapasitesinin yeterli olması• Öğrencilerin merkezi seçme sınavı ile gelmeleri• Akademik, sosyal, sportif ve kültürel faaliyetlerde başarı göstermesi• Okul kültürünün yerleşmiş olması• Personelinin özlük hak ve sorumluluklarına dikkat edilmesi Okulda disiplin sorununun olmaması• Öğrenci devamsızlığının düşük olması• Okulun hijyen ve güvenlik açısından uygun şartları taşıyor olması• Velilerin okula ulaşılabilirliklerinin yüksek olması	<ul style="list-style-type: none">• Yönetmeliklerde yer almasına karşın veli iznine bağlı özürli devamsızlıklarının sikkullanılması• Velilerin okula ayırdıkları zamanın yetersiz olması• Sanat ve sportif faaliyetler için donanımın yetersizliği• Veli ve öğrencilerin yönetim süreçlerine katılma isteklerinin düşük olması• Öğretmenler arasında yeterli iş birliğinin olmaması• Proje çalışmalarında öğretmen motivasyon düşüklüğü• İlk derse bazı öğrencilerin geç kalması• Sosyal faaliyetlerin sürdürülebileceği alanların kısıtlı olması• Öğrenciler için çalışma salonu eksikliği	<ul style="list-style-type: none">• Okul personelinin bilgi birikiminden faydalanmak• Kaliteli eğitim ve öğretime ilişkin talebin artması• Paydaşlarımızla olumlu ilişkilerimizin olması• Okulumuzun bulunduğu sosyal çevre itibariyle tüm paydaşlara pek çok imkân sunması• MEB'nin teknolojik alt yapıya önem vermesi• E portal içeriğinin güçlenmesi• Gelişen teknolojilerin eğitimde kullanılabilirliğini artması• Okulumuzun kolay ulaşılabilir merkezi bir konumda olması	<ul style="list-style-type: none">• Eğitim politikalarının sık değişiyor olması• Ekonomik eşitsizlikler• Eğitim ve öğretimin finansmanında yerel yönetimlerin katkısının yetersiz olması• Öğrencilerin her an yüz yüze gelebilecekleri madde bağımlılığı ve şiddetin toplumdaki yaygınlığı• Bireylerde oluşan teknoloji bağımlılığı• İnternet ortamında oluşan bilgi kirliliği, doğru ve etme güçlüğü• Trafik yoğunluğunun artıyor olması

Gelişim ve sorun alanları analizi ile GZFT analizi sonucunda ortaya çıkan sonuçların planın geleceğe yönelim bölümü ile ilişkilendirilmesi ve buradan hareketle hedef, gösterge ve eylemlerin belirlenmesi sağlanmaktadır.

Gelişim ve sorun alanları ayrımında eğitim ve öğretim faaliyetlerine ilişkin üç temel tema olan Eğitime Erişim, Eğitimde Kalite ve kurumsal Kapasite kullanılmıştır. Eğitime erişim, öğrencinin eğitim faaliyetine erişmesi ve tamamlamasına ilişkin süreçleri; Eğitimde kalite, öğrencinin akademik başarısı, sosyal ve bilişsel gelişimi ve istihdamı da dâhil olmak üzere eğitim ve öğretim sürecinin hayata hazırlama evresini; Kurumsal kapasite ise kurumsal yapı, kurum kültürü, donanım, bina gibi eğitim ve öğretim sürecine destek mahiyetinde olan kapasiteyi belirtmektedir.

3. GELECEĞE BAKIŞ

Okul Müdürlüğümüzün misyon, vizyon, temel ilke ve değerlerinin oluşturulması kapsamında öğretmenlerimiz, öğrencilerimiz, velilerimiz, çalışanlarımız ve diğer paydaşlarımızdan alınan görüşler, sonucunda stratejik plan hazırlama ekibi tarafından oluşturulan Misyon, Vizyon, Temel Değerler; Okulumuz üst kuruluna sunulmuş ve üst kurul tarafından onaylanmıştır.

3.1. MİSYONUMUZ

“Biz Atatürk ilke ve inkılapları, Türk Milli Eğitim sisteminin genel amaç ve ilkeleri ışığında, uygun öğrenme ortamlarında, etik değerlere bağlı kalarak ve kendimizi sürekli geliştirerek bireysel farklılıkları dikkate alarak, çözüm odaklı, soran sorgulayan, insani ve milli değerleri yüksek öğrenciler yetiştirmek için varız.”

3.2. VİZYONUMUZ

“Bilim, sanat ve kültür ışığı altında geleceğe yön veren özgün çalışmaları ile örnek gösterilen okul olmak.

3.3. TEMEL DEĞERLERİMİZ

A. Kurumsal İlkelerimiz

1. Fırsat ve imkân eşitliği
2. Ferdin ve toplumun ihtiyaçları
3. Atatürk ilke ve inkılapları
4. Okul aile işbirliği
5. Sorumluluk bilinci
6. Güçlü ve etkili iletişim
7. Karar vermede etkin katılım
8. Çalışkanlık, özveri
9. Demokrasi bilinci
10. Koşulsuz sevgi, saygı, güven
11. Şeffaflık
12. Etkililik
13. Objektiflik
14. Verimlilik
15. Bilimsellik
16. Ulusal, uluslararası projelere açık, istekli olma
17. Planlılık

B. Kurumsal Değerlerimiz

1. İnsani değerleri yüksek
2. Sorun değil çözüm odaklı
3. Gelişime açık

4. Eğitim kalitesini artırmaya yönelik
5. Sosyal, kültürel, sanatsal gelişimi destekleyen
6. Teknolojiyi eğitim – öğretim amaçlı kullanan
7. Öğretmen – öğrenci – veli işbirliğini önemseyen
8. Beytepeleli olmayı yaşam boyu sürdüren
9. Din, dil, ırk, sosyal, kültürel, ekonomik ayrımcılık yapmayan
10. Farklılıklara karşı hoşgörülü
11. Şeffaf yönetim
12. Kişisel gelişim fırsatı
13. Araştırmacı, çalışkan
14. Olumlu davranışları kalıcı hale getiren disiplin anlayışı
15. Gelişime, yeniliğe açık
16. Göreve bağlılık

4. AMAÇ, HEDEF VE STRATEJİLERİN BELİRLENMESİ

Okulun belirlenen vizyonuna ulaşmak için durum analizi sonucunda ortaya çıkan ihtiyaçlar çerçevesinde amaçlar ve bu amaçları gerçekleştirmeye yönelik hedefler belirlendi.

Taslak amaç ve hedeflere ilişkin çalışmalar stratejik planlama ekibinin koordinasyonunda yürütüldü. Bu çalışmalar çerçevesinde, her bir hedef için hedef kartları oluşturuldu.

Kayıt bölgemizde yer alan çocukların okullaşma oranlarını artıran, öğrencilerin uyum ve devamsızlık sorunlarını gideren etkin bir yönetim yapısı kurulacaktır.

Bireylerin temel hakkı olan her türlü eğitim öğretime; ekonomik, sosyal, kültürel farklılıkları nedeniyle oluşabilecek dezavantajlardan etkilenmeden, adil ve eşit bir şekilde katılımını ve bu eğitimi tamamlayabilmesini sağlamak. Kayıt bölgemizde yer alan çocukların okullaşma oranları artırılacak ve öğrencilerin uyum ve devamsızlık sorunları da giderilecektir.

Başta dezavantajlı bireyler olmak üzere tüm bireylerin fırsat eşitliği sağlanarak eğitim ve öğretime katılımının artırılması ve bu eğitimini tamamlamasını sağlamak

4.1. Amaçlar

Okulun vizyonunu gerçekleştirmek ve misyonu yerine getirmek için ele alınması gereken başlıca alanları belirtildi. Belirlenen amaçlar; okulun durum analizinde ulaşılan tespitler ve ihtiyaçlarla uyumlu ve vizyona ulaşmaya yönelik okul kurumsal dönüşümünü destekleyecek nitelikte olmasına özen gösterildi.

Belirlenen amaçlar orta ve uzun vadeli bir zaman dilimini kapsayacak niteliktedir. Gelişim ve sorun alanları analizi ile GZFT analizi sonucunda ortaya çıkan sonuçların planın geleceğe yönelim bölümü ile ilişkilendirilmesi ve buradan hareketle hedef, gösterge ve eylemlerin belirlenmesi sağlanmaktadır.

Gelişim ve sorun alanları ayrımında eğitim ve öğretim faaliyetlerine ilişkin üç temel tema olan Eğitime Erişim, Eğitimde Kalite ve Kurumsal Kapasite kullanılmıştır. Eğitime erişim, öğrencinin eğitim faaliyetine erişmesi ve tamamlamasına ilişkin süreçleri; Eğitimde kalite, öğrencinin akademik başarısı, sosyal ve bilişsel gelişimi ve istihdamı da dâhil olmak üzere eğitim ve öğretim sürecinin hayata hazırlama evresini; Kurumsal

kapasite ise kurumsal yapı, kurum kültürü, donanım, bina gibi eğitim ve öğretim sürecine destek mahiyetinde olan kapasiteyi belirtmektedir.

4.2. Hedefler

Hedefler; okulumuzun misyon, vizyon, temel değerleri ve amaçlarıyla tutarlı olarak belirlendi. Durum analizinde ulaşılan tespitler ve ihtiyaçlarla uyumludur. Açık, anlaşılabilir, somut, ölçülebilir ve sonuç odaklıdır. Miktar ve zaman bağlamında ifade edilen hedefler en az bir, en fazla beş performans göstergesiyle birlikte ele alındı. Bu göstergelerden biri hedef içerisinde yer alan performans göstergesidir. Uygulanabilir olması açısından her bir amaca yönelik en az iki, en fazla dört hedef belirlendi.

Eğitim ve öğretime erişim okullaşma ve okul terki, devam ve devamsızlık, okula uyum ve oryantasyon, özel eğitime ihtiyaç duyan bireylerin eğitime erişimi, yabancı öğrencilerin eğitime erişimi ve hayat boyu öğrenme kapsamında yürütülen faaliyetlerin ele alındığı temadır.

4.3. Performans Göstergeleri

Okul hedeflerine ne kadar etkili bir şekilde ulaştığını gösteren ölçümlerdir. Belirli bir faaliyetin başarı düzeyini veya arzu edilen bir hedefe doğru ilerlemeyi değerlendirmek için kullanıldı. Bir faaliyetin hedeflerle karşılaştırıldığında gerçekleştirilip gerçekleştirilmediğini veya nasıl gerçekleştirildiğini ölçmeyi mümkün kılacak göstergelerdir.

Doğru yapılandırıldığını düşündüğümüz göstergeler, izleme ve değerlendirmenin kaliteli olmasını sağlayacaktır. Bu bakımdan aşağıdaki tablolarda belirtilen ifadeler hedefe ulaşmada ilerlememizi, ne zaman duruma müdahale edeceğimizi, maliyetlendirme durumumuz hakkında bir öngörü sunabilmektedir.

Beytepe Ortaokuluna başlayacak öğrencilerin kurumda uyum sorunu yaşamadan öğrenimlerine devam edebilmelerini sağlayacak temel bilgi ve becerileri edinmelerini sağlamaktır.

Tablo: 27

TEMA:	ERİŞİM
STRATEJİK AMAÇ 1.	Öğrencilerin eğitim öğretime etkin katılımlarıyla donanımlı olarak bir üst öğrenime geçişi sağlanacaktır.
Hedef 1.1	Öğrenme kayıpları önleyici çalışmalar yapılarak azaltılacaktır.

Tablo :28

TEMA:	KALİTE
STRATEJİK AMAÇ 2.	Öğrencilere medeniyetimizin ve insanlığın ortak değerleriyle çağın gereklerine uygun bilgi, beceri, tutum ve davranışlar kazandırılacaktır.
Hedef 2.1	Öğrencilerin akademik başarılarıyla birlikte tasarım ve girişimcilik yönlerini

	artırmaya yönelik bütüncül çalışmalar yürütülecektir.
--	---

Tablo: 29

TEMA:	KAPASİTE
STRATEJİK AMAÇ 3.	Eğitim ortamlarının fiziki imkânları geliştirilecektir.
Hedef 3.1	Temel eğitimde okulların niteliğini arttıracak uygulamalara ve çalışmalara yer verilmesi sağlanacaktır.

Tablo :30

TEMA:	KAPASİTE
STRATEJİK AMAÇ 4	Okulun eğitimin temel ilkeleri doğrultusunda niteliğini arttırmak amacıyla kurumsal kapasite geliştirilecektir.
Hedef 4.1	Eğitim ve öğretimin sağlıklı ve güvenli bir ortamda gerçekleştirilmesi için okul sağlığı ve güvenliği geliştirilecektir.

Tablo:31

TEMA:	KAPASİTE
STRATEJİK AMAÇ 5.	Ortaokul kademesinde öğrencilerin kaliteli eğitime erişimleri fırsat eşitliği temelinde artırılarak bilişsel, duyuşsal ve fiziksel olarak çok yönlü gelişimleri sağlanacak ve temel hayat becerilerini edinmiş öğrenciler yetiştirilecektir.
Hedef 5.1	Öğrencilerin bilimsel, kültürel, sanatsal, sportif ve toplum hizmeti alanlarında ders dışı etkinliklere katılım oranı artırılabacaktır

Tablo: 32

TEMA:	KAPASİTE
STRATEJİK AMAÇ 6.	Eğitim ve öğretimin niteliğinin geliştirilmesini sağlanacaktır.
Hedef 6.1	Kurum personelinin mesleki gelişimlerinin artırılması sağlanacaktır.

Tablo: 33

TEMA:	ERİŞİM								
STRATEJİK AMAÇ 1.	Öğrencilerin eğitim öğretime etkin katılımlarıyla donanımlı olarak bir üst öğrenime geçişi sağlanacaktır.								
Hedef 1.1	Öğrenme kayıpları önleyici çalışmalar yapılarak azaltılacaktır.								
PG NO	Performans Göstergeleri	Hedef Etkisi (%)	Başlangıç Değeri	2024 Hedef	2025 Hedef	2026 Hedef	2027 Hedef	2028 Hedef	
PG 1.1.1	Bir eğitim ve öğretim yılında destekleme ve yetiştirme kurslarına kayıt yaptıran öğrenci oranı (%)	30	40	50	60	70	80	90	
PG 1.1.2	Destekleme ve yetiştirme kurslarına devam eden öğrencilerin katılım sağladığı derslerin not ortalaması	30	80	85	90	95	98	100	
PG 1.1.3	20 gün ve üzeri özürsüz devamsızlık yapan öğrenci oranı (%)	20	10	5	4	3	2	1	
PG 1.1.4	20 gün ve üzeri özürlü devamsızlık yapan öğrenci oranı (%)	20	60	55	50	45	40	35	
Stratejiler	S1 Öğrencilerin genel derslerdeki kazanım eksiklikleri tespit edilerek destekleme ve yetiştirme kurslarıyla akademik yeterliklerinin artırılması sağlanacaktır. S2 Dijital platformlar aracılığıyla öğrencilerin tamamlayıcı ve destekleyici eğitim almaları sağlanacaktır. S3 DYK'lara yönelik ders içeriklerine katkı sağlayacak etkinlik, okuma vb aktivitelerin zenginleştirilmesi sağlanacaktır. S4 DYK içerikleri öğrencinin hazır bulunuşluk seviyesi dikkate alınarak hazırlanacaktır. S5 Öğrencilerin devamsızlık nedenleri tespit edilerek devamsızlığa neden olan etmenler giderilecektir.								
KOORDİNATÖR	OKUL İDARESİ								
İŞ BİRLİĞİ YAPILACAK BİRİMLER	İlçe MEM-Özel Eğitim ve Rehberlik Hizmetleri Şubesi	Rehberlik Servisi- Temel Eğitim Şube Müdürlüğü							
RİSKLER	Bölgeler arası gelişmişlik düzeyi ile sosyal ve ekonomik koşulların eşit olmaması Ortaöğretim çağındaki çocukların açık öğretim kurumlarına yöneliminin artması								
MALİYET	334,665,05								

TAHMİNİ	
TESPİTLER	MEB Mobil Bilgi Servisi (8383) ücretli olmasından dolayı çok fazla veli tarafından kullanılmaması Velilerin geri dönüşleri yeterince ve zamanında yapmamaları
İHTİYAÇLAR	Veli bilgilendirme mesajlarının sıklığının artırılması - Veli ve öğrenci farkındalığının artırılması

Tablo : 34

TEMA:	KALİTE								
STRATEJİK AMAÇ 2.	Öğrencilere medeniyetimizin ve insanlığın ortak değerleriyle çağın gereklerine uygun bilgi, beceri, tutum ve davranışlar kazandırılacaktır.								
Hedef 2.1	Öğrencilerin akademik başarılarıyla birlikte tasarım ve girişimcilik yönlerini artırmaya yönelik bütüncül çalışmalar yürütülecektir.								
PG NO	Performans Göstergeleri	Hedef Etkisi (%)	Başlangıç Değeri	2024 Hedef	2025 Hedef	2026 Hedef	2027 Hedef	2028 Hedef	
PG 2.1.1	Yıl sonu puanı ortalaması	Matematik dersi	10	86	87	89	92	95	100
		Türkçe dersi	10	81	82	84	86	88	90
		Fen Bilimleri	10	84	85	86	88	90	100
		Sosyal Bilimler dersi	10	85	87	90	94	96	100
		Yabancı dil dersi	10	88	90	92	95	98	100
PG 2.1.2	Öğrenci başına okunan kitap sayısı	10	20	22	25	28	30	35	
PG 2.1.3	Okulun katılım sağladığı ulusal ve uluslararası proje sayısı	10	5	7	9	11	15	17	
PG 2.1.4	Bir eğitim ve öğretim yılında yerel, ulusal ve uluslararası proje, yarışma vb. etkinliklere katılan öğrenci oranı (%)	15	85	86	90	94	97	100	
PG 2.1.5	Ortaokul 5. sınıflarda yabancı dil ağırlıklı eğitim alan öğrenci oranı	15	100	100	100	100	100	100	
Stratejiler	S1 Öğrencilerin kazanım eksiklikleri tespit edilerek destekleme ve yetiştirme kurslarıyla akademik yeterliklerinin artırılması sağlanacaktır. S2 Öğrencilerin kompozisyon, resim, şiir vb. yarışmalara katılımları teşvik edilecek, okul içerisinde yapılan yarışmalarda öğrencilerin ödüllendirilmesi sağlanacaktır. S3 Okul kütüphanesi zenginleştirilecek, öğrencilerin kitap okumasını teşvik edecek etkinlikler düzenlenecektir. S4 Öğrencilerin yerel, ulusal ve uluslararası proje ve yarışmalara katılmaları teşvik edilecektir. S5 Öğrencilerin ortaokul 5.sınıflarda yabancı dil ağırlıklı eğitim almaları sağlanacaktır.								
KOORDİNATÖR	OKUL İDARESİ								
İŞ BİRLİĞİ YAPILACAK BİRİMLER	Rehberlik Servisi-Zümre Öğretmenler Kurulu- İlçe Sınav Hizmetleri ve Ölçme Değerlendirme								

	Milli Eğitim Birimi Müdürlüğü- Temel Eğitim Şube Müd.
RİSKLER	Öğrenci temel becerilerinin farklılıkları- LGS sonuçlarına göre lise tercihlerinin yetenek ve istekleri doğrultusunda olmaması Velilerin, öğrencilerini düzenli ders çalışma tekniklerinde yetersiz olabilmeleri
MALİYET TAHMİNİ	256.700
TESPİTLER	Yabancı dil becerilerinin öğrenci bazında farklı düzeyde olması Velilerin LGS tercihleri konusunda
İHTİYAÇLAR	Yabancı dil becerilerinin geliştirilmesi Veli ve öğrencilere farklı meslek seçimleri konusunda farkındalık kazandırılacak çalışmalar yapılması

Tablo: 35

TEMA:	KAPASİTE							
STRATEJİK AMAÇ 3.	Eğitim ortamlarının fiziki imkânları geliştirilecektir.							
Hedef 3.1	Temel eğitimde okulların niteliğini arttıracak uygulamalara ve çalışmalara yer verilmesi sağlanacaktır.							
PG NO	Performans Göstergeleri	Hedefe Etkisi (%)	Başlangıç Değeri	2024 Hedef	2025 Hedef	2026 Hedef	2027 Hedef	2028 Hedef
PG 3.1.1	Okulda/kurumda iyileştirilen fiziki mekân sayısı.(kütüphane ve atölye harici diğer mekanlar)	25	2	2	2	2	2	3
PG 3.1.2	Okulda düzenleme yapılan açık hava oyun alanı sayısı	25	7	8	8	8	9	10
PG 3.1.3	Okulda düzenleme veya iyileştirme yapılan kütüphane sayısı	25	1	2	2	2	2	2
PG 3.1.4	Okulda düzenleme veya iyileştirme yapılan atölye sayısı	25	3	3	3	3	3	4
Stratejiler	S1 Fiziki mekânların iyileştirilmesi için kamu idareleri, belediyeler ve işverenlerle iş birlikleri yapılacaktır. S2 Atölye ve laboratuvarların iyileştirilmesi için sektör ile iş birlikleri yapılacaktır. S3 Tüm öğrencilerimize fırsat eşitliği içinde eğitimlerine devam edebilmeleri için uygulanan ücretsiz ders kitapları ve öğrenci taşıma hizmetleri gibi uygulamalar iyileştirilerek devam edecektir.							

	S4 Öğrencilerin şubelere dağılımına yönelik mevcut durum analizi yapılacak ve okulların fiziki mekân kapasitesi artırılabilecektir.
KOORDİNATÖR	OKUL İDARESİ
İŞ BİRLİĞİ YAPILACAK BİRİMLER	İl ve İlçe MEM- Talim Terbiye Kurulu- Üniversite
RİSKLER	Okulun Fiziki Alanının Yeterli olmaması
MALİYET TAHMİNİ	133.398
TESPİTLER	İyileştirmeler için erişilebilecek birimlerin çeşitliliğinin fazlalığı
İHTİYAÇLAR	İyileştirmeler için erişilebilecek birimlerle iş birliğini sağlayacak etkinlikler düzenlemek

Tablo: 36

TEMA:	KAPASİTE								
STRATEJİK AMAÇ 4	Okulun eğitimin temel ilkeleri doğrultusunda niteliğini arttırmak amacıyla kurumsal kapasite geliştirilecektir.								
Hedef 4.1	Eğitim ve öğretimin sağlıklı ve güvenli bir ortamda gerçekleştirilmesi için okul sağlığı ve güvenliği geliştirilecektir.								
PG NO	Performans Göstergeleri	Hedef Etkisi (%)	Başlangıç Değeri	2024 Hedef	2025 Hedef	2026 Hedef	2027 Hedef	2028 Hedef	
PG 4.1.1	Öğrenci başına okunan kitap sayısı	20	6967	7000	7200	7300	7350	7500	
PG 4.1.2	Bağımlılıkla mücadele amacıyla verilen eğitimlere katılanların sayısı	Öğretmen	10	100	100	100	100	100	
		Öğrenci	10	100	100	100	100	100	
PG 4.1.3	Akran zorbalığı ve siber zorbalıkla ilgili konularda eğitim alanların sayısı	Öğretmen	10	100	100	100	100	100	
		Veli	10	60	62	64	70	75	80
PG 4.1.4	Hijyen, gıda	Öğretmen	10	6	10	10	11	12	15

PG 4.1.5	güvenliği, bulaşıcı hastalıklar ile ilgili eğitim alanlarının sayısı	Personel	10	3	3	3	3	3	3
PG 4.1.6	Afet ve acil durum tatbikat sayısı		10	2	3	3	4	4	4
PG 4.1.7	Çevre bilincinin artırılmasına yönelik düzenlenen faaliyet sayısı (Eğitim, faaliyet, gezi Proje, vb.)		20	40	40	40	40	40	45
Stratejiler	S1 Okul kütüphanesi zenginleştirilecek, öğrencilerin kütüphaneden yararlanması sağlanacaktır. S2 Türkçe dersinde ders saatinin bir bölümü okumaya ayrılacak ve okul müdürlüğüne planlanan zamanlarda okuma etkinlikleri düzenlenecektir. S3 Serbest etkinlikler saati, öğrencilerin sanatsal, sportif ve kültürel faaliyetlere katılım sağlayacağı şekilde düzenlenecektir. S4 Öğrencilere sağlıklı ve dengeli beslenmelerine yönelik bilgilendirme eğitimleri ve etkinlikler yapılacaktır. S5 Öğrencilerin çevre bilincinin artırılmasına yönelik etkinlikler yapılacaktır.								
KOORDİNATÖR	Okul İdaresi								
İŞ BİRLİĞİ YAPILACAK BİRİMLER	Afet Hazırlık Kulübü Sağlık ve Temizlik Kulübü								
RİSKLER	Tatbikatların öneminin farkına varılmaması								
MALİYET TAHMİNİ	133.398								
TESPİTLER	Tatbikat sayısının sıklığının az oluşu								
İHTİYAÇLAR	Tatbikat sayısının artırılması ve geri dönütlerin paylaşılması Farkındalık çalışmalarının daha sık tekrarlanması								

Tablo :37

TEMA:	KAPASİTE								
STRATEJİK AMAÇ 5.	Ortaokul kademesinde öğrencilerin kaliteli eğitime erişimleri fırsat eşitliği temelinde artırılarak bilişsel, duyuşsal ve fiziksel olarak çok yönlü gelişimleri sağlanacak ve temel hayat becerilerini edinmiş öğrenciler yetiştirilecektir.								
Hedef 5.1	Öğrencilerin bilimsel, kültürel, sanatsal, sportif ve toplum hizmeti alanlarında ders dışı etkinliklere katılım oranı artırılabacaktır								
PG NO	Performans Göstergeleri	Hedef Etkisi (%)	Başlangıç Değeri	2024 Hedef	2025 Hedef	2026 Hedef	2027 Hedef	2028 Hedef	

PG 5.1.1	Okulda bir eğitim ve öğretim döneminde bilimsel, kültürel, sanatsal ve sportif alanlarda en az bir faaliyete katılan öğrenci oranı (%)	20	90	90	90	92	94	96
PG 5.1.2	Bir eğitim ve öğretim yılında en az iki sosyal sorumluluk ve toplum hizmeti çalışmalarına katılan öğrenci oranı (%)	20	98	98	98	98	98	100
PG 5.1.3	Bir eğitim ve öğretim yılında yerel, ulusal ve uluslararası proje, yarışma vb. etkinliklere katılan öğrenci oranı (%)	20	75	75	80	85	90	95
PG 5.1.4	Okulda bir eğitim ve öğretim yılında geleneksel çocuk oyunları alt başlığında en az bir faaliyete katılan öğrenci oranı (%)	20	50	55	60	65	75	80
PG 5.1.5	Okulda bir eğitim ve öğretim yılında geleneksel çocuk oyunlarına yönelik olarak düzenlenen alan/mekan sayısı.	20	4	4	4	5	5	5
Stratejiler	<p>S1 Her bir öğrencinin bir kulüp faaliyetinde aktif olarak yer alması sağlanarak kulüp faaliyetlerinin etkinliği artırılabacaktır.</p> <p>S2 Öğrencilerin seviyelerine uygun olarak toplumsal sorunların çözümüne katkı sağlamak ve farkındalık oluşturmak amacıyla afet ve acil durum, çevre, eğitim, spor, kültür ve turizm, sağlık ve sosyal hizmetler alanlarında toplum hizmeti faaliyetlerine katılımları artırılabacaktır.</p> <p>S3 Okul bünyesinde yarışmalar düzenlenecektir.</p> <p>S4 Öğrencilerin yerel, ulusal ve uluslararası proje ve yarışmalara katılmaları teşvik edilecektir.</p> <p>S5 E-okul sisteminde bulunan sosyal etkinlik modülünde gerçekleştirilen etkinlikler işlenecektir.</p>							
KOORDİNATÖR	Okul İdaresi- Spor Kulübü							
İŞ BİRLİĞİ YAPILACAK BİRİMLER	İl ve İlçe MEM - Zümre Öğretmenler - Üniversiteler							
RİSKLER	Okulun Öğretmen yaş ortalamasının yüksek olması							
MALİYET TAHMİNİ	133.398							
TESPİTLER	Yenilikçi yaklaşımlara ulaşma imkânlarının kolaylığı							
İHTİYAÇLAR	Okul kültüründe yenilikçi yaklaşımların uygulanma çeşitliliğini artırmak için bilgilendirme yapmak							

Tablo : 38

TEMA:	KAPASİTE
--------------	----------

STRATEJİK AMAÇ 6.	Eğitim ve öğretimin niteliğinin geliştirilmesini sağlayacaktır.								
Hedef 6.1	Kurum personelinin mesleki gelişimlerinin artırılması sağlanacaktır.								
PG NO	Performans Göstergeleri	Hedef Etkisi (%)	Başlangıç Değeri	2024 Hedef	2025 Hedef	2026 Hedef	2027 Hedef	2028 Hedef	
PG 5.1.1	Uzaktan ve Yüzyüze Hizmet içi eğitimi alan Yönetici ve öğretmen sayısı	15	20	25	27	30	35	40	
PG 5.1.2	Ulusal ve uluslararası projelere katılım sağlayan öğretmen sayısı	15	5	7	10	15	17	20	
PG 2.1.3	eTwinning faaliyetleri kapsamında Avrupa Kalite etiketi alan öğretmen sayısı	10	10	12	12	12	12	15	
	Kalite etiketi alan öğretmen sayısı	10	10	15	20	25	30	40	
PG 5.1.4	eTwinning faaliyetleri kapsamında yürütülen proje sayısı	10	2	4	6	8	10	12	
PG 5.1.5	Yüksek lisans eğitimini sürdüren/ tamamlayan öğretmen ve yönetici sayısı	20	24	28	30	34	38	40	
PG 5.1.6	Doktora eğitimini sürdüren/tamamlayan öğretmen ve yönetici sayısı	20	5	0	0	1	2	3	
Stratejiler	<p>S1 Okul yöneticilerinin ve öğretmenlerin mesleki gelişim ihtiyaçları tespit edilerek bu ihtiyaçları gidermeye yönelik bir mesleki gelişim planı hazırlanacaktır.</p> <p>S2 Bakanlık, diğer kurum ve kuruluşlarla yapılan iş birlikleri kapsamında yardımcı personelin görev alanı ile ilgili iş başı eğitim almaları sağlanacaktır.</p> <p>S3 Okul öğretmenlerinin alanlarında mesleki gelişimlerini ve öğretmenlik yeterliklerini geliştirmek için mahalli ve merkezi düzeyde eğitim almaları sağlanacaktır.</p> <p>S4 Okul yöneticilerinin ve öğretmenlerin dijital platformlar aracılığıyla verilen eğitimlere katılmaları teşvik edilecektir.</p> <p>S5 Okul personelinin motivasyon, iş doyumu ve kurumsal bağlılık düzeylerini artıracak çalışmalar yapılacaktır.</p>								
KOORDİNATÖR	Okul İdaresi								
İŞ BİRLİĞİ YAPILACAK BİRİMLER	Zümre Öğretmenleri- Üniversiteler								
RİSKLER	Okulun öğretmen yaş ortalamasının yüksek olması								
MALİYET TAHMİNİ	133.398								
TESPİTLER	Yenilikçi yaklaşımlara ulaşma imkânlarının kolaylığı								
İHTİYAÇLAR	Okul kültüründe yenilikçi yaklaşımların uygulanma çeşitliliğini artırmak için bilgilendirme yapmak								

Millî Eğitim Bakanlığının 2024-2028 okul türlerine uygun olarak hazırlanan Stratejik Planları için hedef kartları üç ana temada okulumuz için de incelenmiştir. Bu temaları,

* Erişim ve eğitim öğretime katılım

* Eğitim ve Öğretimde Kalite

* Kurumsal Kapasite olarak sıralayabiliriz.

4.4. Stratejilerin Belirlenmesi

Stratejiler, belirlenen okul hedeflerine nasıl ulaşılabileceğini gösteren kararlar bütünüdür. Hedeflerimize yönelik olarak belirlendi. Bir hedef için alternatif stratejiler değerlendirildi ve en fazla beş stratejiye planda yer verildi.

4.5. Maliyetlendirme

Maliyetlendirme yapılırken ayrıntılı faaliyetler göz önünde bulundurulmuştur. Stratejik planın maliyeti, amaçların maliyet toplamı ile yılın genel yönetim giderleri toplamına; amaçların maliyeti ise o amaca bağlı hedeflerin maliyet toplamına eşittir. Tablo'da tahmini maliyet görülmektedir.

Tablo : 39

Kaynak Tablosu	2024	2025	2026	2027	2028	Toplam Maliyet
Genel Bütçe	1.653	2.215	3.013	4.157	5.903	16.941
Valilik Ve Belediyelerin Katkısı	0	0	0	0	0	0
Diğer AB ve Sosyal Dayanışma Fonları	0	0	0	0	0	0
Okul Aile Birliği Yemekhane	1.002	1.343	1.826	2.940	4.175	11.285
0	0	0	0	0	0	0
TOPLAM	2.655	3.558	4.839	7.097	10.078	28.227

Tablo : 40

Amaç ve Hedef No	2024	2025	2026	2027	2028	Beş Yıllık Toplam
AMAÇ 1	398	534	726	1.065	1.512	4.234
Hedef 1	398	534	726	1.065	1.512	4.234
AMAÇ 2	398	534	726	1.065	1.512	4.234
Hedef 1	398	534	726	1.065	1.512	4.234
AMAÇ 3	664	889	1.210	1.774	2.519	7.057
Hedef 1	664	889	1.210	1.774	2.519	7.057

AMAÇ 4	266	356	484	710	1.008	2.823
Hedef 1	266	356	484	710	1.008	2.823
AMAÇ 5	664	889	1.210	1.774	2.519	7.057
Hedef 1	664	889	1.210	1.774	2.519	7.057
AMAÇ 6	266	356	484	710	1.008	2.823
Hedef 1	266	356	484	710	1.008	2.823
AMAÇ TOPLAM	2.655	3.558	4.839	7.097	10.078	28.227

VI. BÖLÜM: İZLEME VE DEĞERLENDİRME

Okulumuz Stratejik Planı izleme ve değerlendirme çalışmalarında 5 yıllık Stratejik Planın izlenmesi ve 1 yıllık gelişim planının izlenmesi olarak ikili bir ayrıma gidilecektir.

Stratejik planın izlenmesinde 6 aylık dönemlerde izleme yapılacak denetim birimleri, il ve ilçe millî eğitim müdürlüğü ve Bakanlık denetim ve kontrollerine hazır halde tutulacaktır.

Yıllık planın uygulanmasında yürütme ekipleri ve eylem sorumlularıyla aylık ilerleme toplantıları yapılacaktır. Toplantıda bir önceki ayda yapılanlar ve bir sonraki ayda yapılacaklar görüşülüp karara bağlanacaktır.

EKLER:

1- VELİ ANKET ÖRNEĞİ	1 ADET
2- ÖĞRETMEN ANKET ÖRNEĞİ	1 ADET
3- ÖĞRENCİ ANKET ÖRNEĞİ	1 ADET
4- GZFT ÖLÇME ÖRNEĞİ	1 ADET

BEYTEPE ORTAOKULU MÜDÜRLÜĞÜ STRATEJİK PLANI (2024-2028)

“VELİ GÖRÜŞ VE DEĞERLENDİRMELERİ” ANKET FORMU

Beytepe Ortaokul Müdürlüğü 2024-2028 Stratejik Plan hazırlıkları çerçevesinde, idarenin geleceğinin şekillendirilmesinde paydaşların katkılarının beklendiği bu çalışmada kurumun mevcut durumuna ve gelecekte öngördüklerine yönelik görüş ve değerlendirmeleri büyük önem taşımaktadır. Ankette yer alan sorular, paydaş analizinde yer alması öngörülen konu başlıklarını içerecek şekilde düzenlenmiştir.

Bu anketin gerçekleştirilmesindeki amaç, kurumumuzun stratejik planı hazırlanırken sizlerin görüşleriyle sorunları, iyileştirmeye acık alanları tespit etmek ve çözüme yönelik stratejiler geliştirmektir. Emek ve katkılarınız için şimdiden teşekkür ederim.

Arzu EĞİLMEZ
Okul Müdürü

Sıra No	MADDELER	KATILMA DERESESİ				
		Kesinlikle Katılıyorum	Katılıyorum	Kararsızım	Kısmen Katılıyorum	Katılmıyorum
1	İhtiyaç duyduğumda okul çalışanlarıyla rahatlıkla görüşebiliyorum.					
2	Bizi ilgilendiren okul duyurularını zamanında öğreniyorum.					
3	Öğrencimle ilgili konularda okulda rehberlik hizmeti alabiliyorum.					
4	Okula ilettiğim istek ve şikâyetlerim dikkate alınmıyor.					
5	Öğretmenler yeniliğe açık olarak derslerin işlenişinde çeşitli yöntemler kullanmaktadır.					
6	Okulda yabancı kişilere karşı güvenlik önlemleri alınmaktadır.					
7	Okulda bizleri ilgilendiren kararlarda görüşlerimiz dikkate alınır.					
8	E-Okul Veli Bilgilendirme Sistemi ile okulun internet sayfasını düzenli olarak takip ediyorum.					
9	Çocuğumun okulunu sevdiğini ve öğretmenleriyle iyi anlaştığını düşünüyorum.					
10	Okul, teknik araç ve gereç yönünden yeterli donanıma sahiptir.					
11	Okul her zaman temiz ve bakımlıdır.					
12	Okulun binası ve diğer fiziki mekânlar yeterlidir.					
13	Okulumuzda yeterli miktarda sanatsal ve kültürel faaliyetler düzenlenmektedir.					
14	Okulumuzun Olumlu (başarılı) ve Olumsuz (başarısız) Yönlerine İlişkin Görüşleriniz.					
	Olumlu (Başarılı) yönlerimiz					Olumsuz (başarısız) yönlerimiz
1						1

“ÖĞRETMEN GÖRÜŞ VE DEĞERLENDİRMELERİ” ANKET FORMU

Beytepe Ortaokulu Müdürlüğü 2024–2028 Stratejik Plan hazırlıkları çerçevesinde, idarenin geleceğinin şekillendirilmesinde paydaşların katkılarının beklendiği bu çalışmada kurumun mevcut durumuna ve gelecekte öngördüklerine yönelik görüş ve değerlendirmeleri büyük önem taşımaktadır. Ankette yer alan sorular, paydaş analizinde yer alması öngörülen konu başlıklarını içerecek şekilde düzenlenmiştir.

Bu anketin gerçekleştirilmesindeki amaç, kurumumuzun stratejik planı hazırlanırken sizlerin görüşleriyle sorunları, iyileştirmeye açık alanları tespit etmek ve çözüme yönelik stratejiler geliştirmektir. Emek ve katkılarınız için şimdiden teşekkür ederim.

Arzu EĞİLMEZ
Okul Müdürü

Sıra No	MADDELER	KATILMA DERECEŚİ				
		Kesinlikle Katılıyorum	Katılıyorum	Kararsızım	Kısmen Katılıyorum	Katılmıyorum
1	Okulumuzda alınan kararlar, çalışanların katılımıyla alınır.					
2	Kurumdaki tüm duyurular çalışanlara zamanında iletilir.					
3	Her türlü ödüllendirmede adil olma, tarafsızlık ve objektiflik esastır.					
4	Kendimi, okulun değerli bir üyesi olarak görürüm.					
5	Çalıştığım okul bana kendimi geliştirme imkânı tanımaktadır.					
6	Okul, teknik araç ve gereç yönünden yeterli donanıma sahiptir.					
7	Okulda çalışanlara yönelik sosyal ve kültürel faaliyetler düzenlenir.					
8	Okulda öğretmenler arasında ayırım yapılmamaktadır.					
9	Okulumuzda yerelde ve toplum üzerinde olumlu etki bırakacak çalışmalar yapmaktadır.					
10	Yöneticilerimiz, yaratıcı ve yenilikçi düşüncelerin üretilmesini teşvik etmektedir.					
11	Yöneticiler, okulun vizyonunu, stratejilerini, iyileştirmeye açık alanlarını vs. çalışanlarla paylaşır.					
12	Okulumuzda sadece öğretmenlerin kullanımına tahsis edilmiş yerler yeterlidir.					
13	Alanıma ilişkin yenilik ve gelişmeleri takip eder ve kendimi güncellerim.					
14	Okulumuzun Olumlu (başarılı) ve Olumsuz (başarısız) Yönlerine İlişkin Görüşleriniz.					
	Olumlu (Başarılı) yönlerimiz	Olumsuz (başarısız) yönlerimiz				
		1				

“ÖĞRENCİ GÖRÜŞ VE DEĞERLENDİRMELERİ” ANKET FORMU

Beytepe Ortaokulu Müdürlüğü 2024–2028 Stratejik Plan hazırlıkları çerçevesinde, idarenin geleceğinin şekillendirilmesinde paydaşların katkılarının beklendiği bu çalışmada kurumun mevcut durumuna ve gelecekte öngördüklerine yönelik görüş ve değerlendirmeleri büyük önem taşımaktadır. Ankette yer alan sorular, paydaş analizinde yer alması öngörülen konu başlıklarını içerecek şekilde düzenlenmiştir.

Bu anketin gerçekleştirilmesindeki amaç, kurumumuzun stratejik planı hazırlanırken sizlerin görüşleriyle sorunları, iyileştirmeye acık alanları tespit etmek ve çözüme yönelik stratejiler geliştirmektir. Emek ve katkılarınız için şimdiden teşekkür ederim.

Arzu EĞİLMEZ
Okul Müdürü

Sıra No	MADDELER	KATILMA DERECESESİ				
		Kesinlikle Katılıyor	Katılıyor	Kararsızım	Kısmen Katılıyor	Katılmıyorum
1	Öğretmenlerimle ihtiyaç duyduğumda rahatlıkla görüşebilirim.					
2	Okul müdürü ile ihtiyaç duyduğumda rahatlıkla konuşabiliyorum.					
3	Okulun rehberlik servisinden yeterince yararlanabiliyorum.					
4	Okula ilettiğimiz öneri ve isteklerimiz dikkate alınır.					
5	Okulda kendimi güvende hissediyorum.					
6	Okulda öğrencilerle ilgili alınan kararlarda bizlerin görüşleri alınır.					
7	Öğretmenler yeniliğe açık olarak derslerin işlenişinde çeşitli yöntemler kullanmaktadır.					
8	Derslerde konuya göre uygun araç gereçler kullanılmaktadır.					
9	Teneffüslerde ihtiyaçlarımı giderebiliyorum.					
10	Okulun içi ve dışı temizdir.					
11	Okulun binası ve diğer fiziki mekânlar yeterlidir.					
12	Okul kantininde satılan malzemeler sağlıklı ve güvenlidir.					
13	Okulumuzda yeterli miktarda sanatsal ve kültürel faaliyetler düzenlenmektedir.					
14	Okulumuzun Olumlu (başarılı) ve Olumsuz (başarısız) Yönlerine İlişkin Görüşleriniz.					
	Olumlu (Başarılı) yönlerimiz	Olumsuz (başarısız) yönlerimiz				
1		1				

GÜÇLÜ VE ZAYIF YÖNLERİMİZ

BEYTEPE ORTAOKULU <u>ÖĞRETMENLERİNİN</u> (KENDİLERİ VE SAHİP OLDUĞU İMKANLARI)	
GÜÇLÜ YÖNLERİ	ZAYIF YÖNLERİ
1.	1.
2.	2.
3.	3.
BEYTEPE ORTAOKULU <u>ÖĞRENCİLERİNİN</u> (KENDİLERİ VE SAHİP OLDUĞU İMKANLARI)	
GÜÇLÜ YÖNLERİ	ZAYIF YÖNLERİ
1.	1.
2.	2.
3.	3.
BEYTEPE ORTAOKULU <u>VELİLERİNİN</u> (KENDİLERİ VE SAHİP OLDUĞU İMKANLARI)	
GÜÇLÜ YÖNLERİ	ZAYIF YÖNLERİ
1.	1.
2.	2.
3.	3.

NOT: GÜÇLÜ VE ZAYIF YÖNLERİMİZİ BELİRLERKEN; ŞU ANKI DURUMUMUZU ORTAYA KOYMALI
FIRSAT VE TEHDİT OLARAK BELİRLEYECEKLERİMİZ İSE DAHA ÇOK BİZİ,
OKULUMUZU VE ÖĞRENCİLERİMİZİ BEKLEYEN VEYA HALİ HAZIRDA ONLARI
ZORLAYAN (OKULUN KONUMU, ÇEVRESEL FAKTÖRLER, GELECEK KAYGILARI, VS.)
TEHDİTLERİ VE BU TEHDİTLERİ AZALTABİLECEK SAHİP OLDUĞUMUZ FIRSATLARI
ORTAYA KOYMALIDIR.

BEYTEPE ORTAOKULU

2023/2024 EĞİTİM ÖĞRETİM YILI

(2024-2028 STRATEJİK PLAN HAZIRLIKLARI GZFT ANALİZİ)

FIRSAT VE TEHDİTLER

BEYTEPE ORTAOKULU ÖĞRETMENLERİNİN	
FIRSATLARI	TEHDİTLERİ
1.	1.
2.	2.
3.	3.
BEYTEPE ORTAOKULU ÖĞRENCİLERİNİN	
FIRSATLARI	TEHDİTLERİ
1.	1.
2.	2.
3.	3.
BEYTEPE ORTAOKULU VELİLERİNİN	
FIRSATLARI	TEHDİTLERİ
1.	1.
2.	2.
3.	3.

NOT: GÜÇLÜ VE ZAYIF YÖNLERİMİZİ BELİRLERKEN; ŞU ANKI DURUMUMUZU ORTAYA KOYMALI

FIRSAT VE TEHDİT OLARAK BELİRLEYECEKLERİMİZ İSE DAHA ÇOK BİZİ, OKULUMUZU VE ÖĞRENCİLERİMİZİ BEKLEYEN VEYA HALİ HAZIRDA ONLARI ZORLAYAN (OKULUN KONUMU, ÇEVRESEL FAKTÖRLER , GELECEK KAYGILARI, VS.) TEHDİTLERİ VE BU TEHDİTLERİ AZALTABİLECEK SAHİP OLDUĞUMUZ FIRSATLARI ORTAYA KOYMALIDIR.